

OSALLISTUMIS- JA ARVIOINTISUUNNITELMA
8.2.2017



LAPPEENRANNAN KESKUSTAAJAMAN OSAYLEISKAAVA 2030
Itäinen osa-alue

LAPPEENRANNAN KAUPUNKI



serum

SISÄLLYSLUETTELO

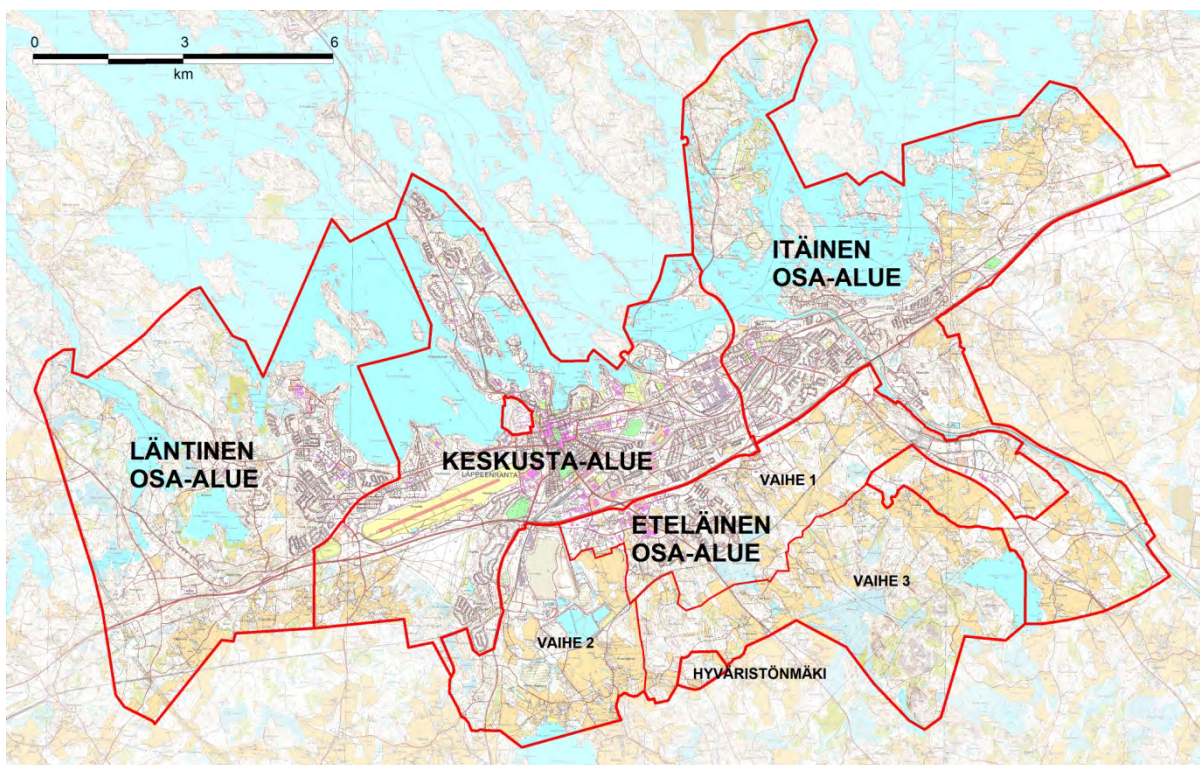
1	JOHDANTO	3
2	ITÄINEN OSA-ALUE	6
3	OSAYLEISKAAVOITUKSEN LÄHTÖKOHDAT JA TAVOITTEET	7
	3.1 Keskustaajaman osayleiskaavoitus	7
	3.2 Itäisen osa-alueen osayleiskaavoituksen lähtökohdat ja tavoitteet	7
4	ITÄISEN OSA-ALUEEN NYKYTILA	8
	4.1 Luonnonolot ja maisema	8
	4.2 Pohja- ja pintavedet	8
	4.3 Maankäyttö	9
	4.4 Kulttuuriympäristöarvot	9
	4.5 Ympäristöhäiriöt	9
	4.6 Maanomistus	10
5	KAAVOITUSTILANNE JA MUUT SUUNNITELMAT	10
	5.1 Valtakunnalliset alueidenkäyttötavoitteet	10
	5.2 Etelä-Karjalan maakuntakaava	11
	5.3 Etelä-Karjalan 1. vaihemaakuntakaava	13
	5.4 Yleiskaavatilanne	14
	5.5 Kuntien yhteinen rakenneyleiskaava 2050	15
	5.6 Asemakaavoitus	16
6	LAADITTAVAT JA LAADITUT SELVITYKSET JA SUUNNITELMAT	17
	6.1 Osayleiskaavaa varten laaditut selvitykset	17
	6.2 Osayleiskaavaa varten laadittavat selvitykset	17
	6.3 Muita osayleiskaavoituksessa hyödynnettäviä selvityksiä ja suunnitelmia	17
7	VAIKUTUSARVIOINTI	20
8	OSALLISTUMINEN JA VUOROVAIKUTUKSEN JÄRJESTÄMINEN	22
	8.1 Tiedottaminen	22
	8.2 Asukastilaisuudet	22
	8.3 Viranomaisyhteistyö	22
9	OSALLISET	23
10	OSAYLEISKAAVAPROSESSIN VAIHEET	24
11	YHTEYSTIEDOT	26
12	PALAUTE OSALLISTUMIS- JA ARVIOINTISUUNNITELMASTA	26
13	SANASTO	27

1 JOHDANTO

Lappeenranta on Etelä-Karjalan maakunnan hallinnollinen, elinkeinoelämän ja kulttuurin keskus. Lappeenranta on Suomen 13. suurin kaupunki, jossa asuu noin 72 000 asukasta. Kaupan ja matkailun kasvu on merkittävää Lappeenrannassa. Parin sadan kilometrin säteellä kaupungista asuu 8 miljoonaa ihmistä, joiden ostovoima kasvaa nopeasti. Venäläisten ostosmatkailun merkitys kaupungissa on suuri ja korostuu tulevaisuudessa edelleen suhdanteiden nousuista ja laskuista huolimatta.

Lappeenrannan kaupungin alue ulottuu Saimaan vesistöalueen eteläosista valtakunnan rajalle saakka. Saimaa ja ensimmäinen Salpausselän reunamuodostuma ovat suurmaiseman keskeiset elementit. Rakentaminen on keskittynyt 1. Salpausselälle Saimaan rannan tuntumaan. Vedenjakajan kaakkoispuoli on muutamaa esikaupunkialuetta lukuun ottamatta pienipiirteisesti vaihteleva maatalousmaisemaa. Lappeenrannalla on rikas kulttuurihistoria ja pitkä teollinen perinne. Kaupungin ilme on vihreä, ja sen alueelle sijoittuu useita merkittäviä luontokohteita sekä tärkeitä pohjavesialueita.

Lappeenrannan keskustaajamaan ollaan parhaillaan laatimassa maankäyttö- ja rakennuslain mukaisia oikeusvaikutteisia osayleiskaavoja. Kaupunginhallitus teki päätöksen 12.12.2011 keskustaajaman osayleiskaavatyön käynnistämisestä. Tarkoituksena on päivittää vanha keskustaajaman osayleiskaava, jota on viimeksi tarkistettu vuonna 1999. Kaavatyön tavoitteena on turvata keskustaajaman kehittyminen varaamalla riittävät ja tarkoituksenmukaiset alueet asumiselle, palveluille, elinkeinotoiminnalle, virkistykselle ja matkailulle. Tavoitteena on, että osayleiskaava olisi kaupunginvaltuuston hyväksyttävänä 2016–2017.



Kuva 1. Keskustaajaman osayleiskaava-alueet. Eteläisen osa-alueen 1. vaihe etenee samaan tahtiin läntisen, keskusta-alueen ja itäisen osa-alueen osayleiskaavoituksen kanssa.

Keskustaajaman osayleiskaava on suuren kokonsa vuoksi jaettu useampaan osaan: keskusta-alueeseen sekä läntiseen, itäiseen ja eteläiseen osa-alueeseen sekä Hyväristönmäen alueeseen, joiden osayleiskaavoitusta viedään eteenpäin erillisinä kaavaprosesseina. Osayleiskaavojen laadinta sovitetaan yhteen sekä aikataulullisesti että sisällöllisesti. Eteläinen alue on lisäksi jaettu kolmeen vaiheeseen, joista 1. vaihe etenee yhdessä läntisen, keskusta-alueen, Hyväristönmäen ja itäisen osa-alueen osayleiskaavoituksen kanssa.

Keskustaajaman osayleiskaavatyötä ohjaa Etelä-Karjalan maakuntakaava, jonka ympäristöministeriö vahvisti 21.12.2011. Maakuntakaava on koko Etelä-Karjalan maakunnan alueelle laadittu yleispiirteinen suunnitelma maakunnan alueiden käytöstä. Ympäristöministeriön 19.10.2015 vahvistama 1. vaihemaakuntakaava täydentää voimassaolevaa maakuntakaavaa kaupan, matkailun ja liikenteen osalta.

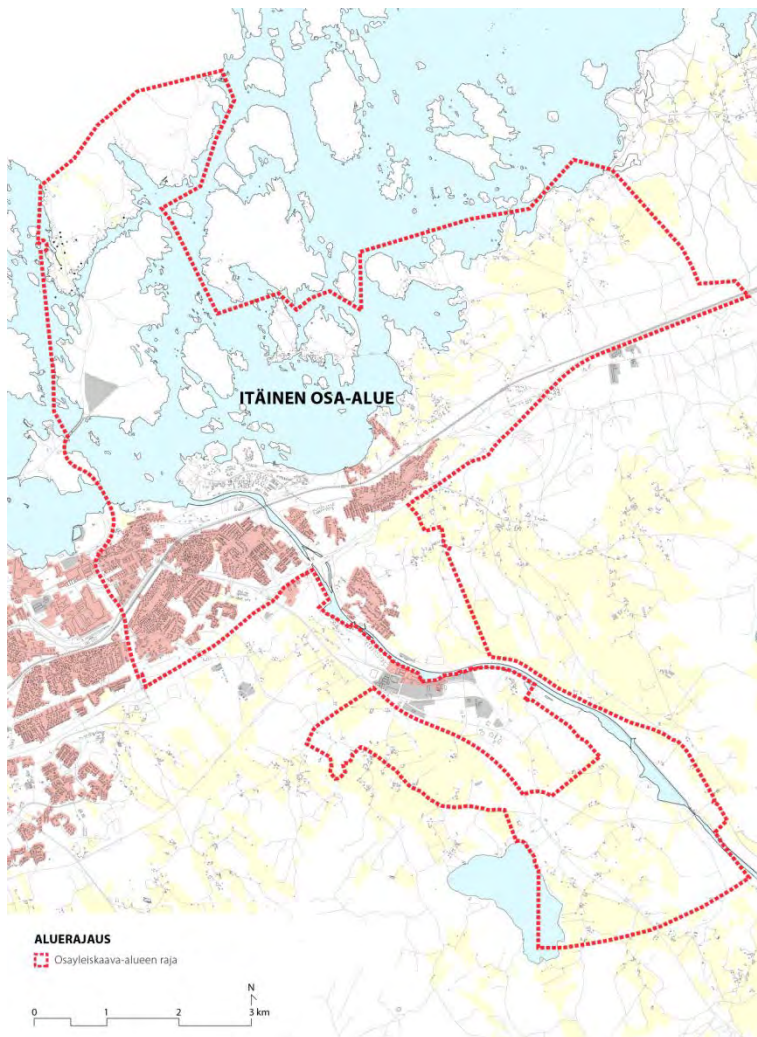
Keskustaajaman eteläisen osa-alueen osayleiskaavaehdotus hyväksyttiin kaupunginvaltuustossa 28.11.2016 ja se on lainvoimainen. Keskustaajaman keskusta-alueen osayleiskaavaehdotus on ollut nähtävillä 8.12.2016–9.1.2017. Läntisen osa-alueen osayleiskaavaluonnos oli nähtävillä 8.1.–9.2.2015, Hyväristönmäen 27.5.–26.5.2015 ja itäisen osa-alueen 26.10.–4.12.2015. Nuijamaantien osayleiskaavaluonnos oli nähtävillä 8.2.–18.3.2016.

Läntisen osa-alueen, keskusta-alueen ja itäisen osa-alueen osallistumis- ja arviointisuunnitelmat (OAS) ovat olleet maankäyttö- ja rakennuslain 62 ja 63 §:n mukaisesti nähtävillä 26.6.2013 alkaen. Osallistumis- ja arviointisuunnitelmat ovat nähtävillä kaavojen laadinnan ajan Lappeenrannan kaupungintalolla Teknisen toimen kaavoituksessa (Villimiehenkatu 1, 3. kerros) sekä kaupungin internet-sivuilla <http://www.lappeenranta.fi/fi/Palvelut/Rakentaminen-ja-maankaytto/Kaavoitus/Vireilla-olevat-kaavat>.

2 ITÄINEN OSA-ALUE

Osayleiskaava-alue käsittää Lappeenrannan keskustan itäpuolisen alueen. Aluetta rajaa lännessä Hyötiöntie ja Kaukaan tehdasalue. Pohjoisessa alue ulottuu Taipalsaaren kunnan rajalle ja Riutansaaren, Utrasaaren ja Lamposaaren pohjoispuolelle. Osayleiskaava-alueen itäraja sijoittuu Ilottulan kylän itäpuolelle ja etelämpänä valtatie 6 ja Saimaan kanavan itälaidoille. Etelässä osayleiskaava-alue käsittää Nuijamaantien varret pois lukien Mustolan sataman ja valtatie 6 eteläpuolisen alueen. Alueen eteläosa rajautuu Karhusjärveen ja Pajarilantiehen (14882) ja lännempänä valtatiehen 6.

Suunnittelualueen pinta-ala on noin 50 km². Alueella asuu noin 9 500 asukasta. Alue on suurelta osin yksityisessä maanomistuksessa.



Kuva 3. Suunnittelualueen sijainti. Suunnittelualueen raja on merkitty punaisella.

Suunnittelualueelle sijoittuu Lauritsalan aluekeskus palveluineen ja asuinalueineen. Alue sisältää Kanavansuun, Lapveden, Hartikkalan, Hakalin, Mustolan, Mälkiän ja Laihian asuinalueet sekä mm. Myllyniemen, Muukonniemen, Muukkolan ja Ilottulan kylät. Alueen halkaisee Saimaan kanava, jonka kolme sulkua (Mälkiä, Mustola ja Soskua) sijaitsevat suunnittelualueella. Muilta osin alue on pääasiassa rakentamatonta maa- ja metsätalousaluetta sekä saaristoa. Kaavoitettavan alueen sijainti ja rajaus on esitetty kuvissa 1 ja 3.

3 OSAYLEISKAAVOITUKSEN LÄHTÖKOHDAT JA TAVOITTEET

3.1 Keskustaajaman osayleiskaavoitus

Lappeenrannan keskustaajaman alueelle ollaan laatimassa maankäyttö- ja rakennuslain mukaista oikeusvaikutteista osayleiskaavaa, jonka tavoitevuosi on 2030. Laadittavana oleva osayleiskaava tulee korvaamaan voimassa olevan Lappeenrannan keskustaajaman osayleiskaavan vuodelta 1999. Laadittavana oleva keskustaajaman osayleiskaava on jaettu neljään osa-alueeseen, joiden laadinta sovitetaan yhteen aikataulullisesti ja sisällöllisesti. Osa-alueiden rajaukset on esitetty kuvassa 1.

3.2 Itäisen osa-alueen osayleiskaavoituksen lähtökohdat ja tavoitteet

Ympäristöministeriön 21.12.2011 vahvistama Etelä-Karjalan maakuntakaava on ohjeena laadittaessa ja muutettaessa yleiskaavaa. Itäisen alueen osayleiskaavan laatimisessa huomioidaan myös ympäristöministeriön 19.10.2015 vahvistama Etelä-Karjalan 1. vaihemaakuntakaava, jonka teemana on kaupallisten palveluiden, elinkeinoelämän ja liikenteen kehittämismahdollisuudet. 1. vaihemaakuntakaava korvaa siinä olevien aluevarausten ja merkintöjen osalta maakuntakaavan. Kaavoista kerrotaan tarkemmin luvussa 5.

Suunnittelutyössä hyödynnetään ja noudatetaan soveltuvin osin myös Lappeenrannan kaupungin laatimia ohjelmia ja strategioita, joita ovat mm. arkkitehtuuriohjelma, terveyden edistämisen ohjelma, ilmasto-ohjelma, joukkoliikennepoliittinen ohjelma, esteettömyysohjelma, vanhuspoliittinen ohjelma, lapsipoliittinen ohjelma, kiinteistöohjelma, maapoliittinen ohjelma, Etelä-Karjalan liikennejärjestelmäsuunnitelma ja vammaispoliittinen ohjelma.

Yleiskaavatyössä tutkitaan myös, voidaanko asemakaavoitettavien alueiden ulkopuolella yksi- ja kaksiasuntoisten rakennusten rakennusluvut myöntää suoraan yleiskaavan perusteella. Yleiskaavan liitteeksi laaditaan asemakaava-alueiden tiivistämisohjelma, jolla tuetaan taajama-alueiden infraverkon hyödyntämistä ja estetään yhdyskuntarakenteen tarpeetonta hajoamista.

Osayleiskaavoituksessa pyritään tarkastelemaan koko keskustaajaman alueen maankäyttöä ja tulevaisuuden tilantarpeita ja kytkemään keskustaajaman eri osa-alueet kokonaisuudeksi. Tavoitteena on turvata alueelle sijaitsevien työpaikkatoimintojen tulevaisuus ja mahdollistaa niiden laajenemistarpeet. Tavoitteena on kehittää valtatie 6 läheisyyteen syntyneitä kaupallisten palvelujen keskittymää ja turvata rajakauppaan perustuvan liiketoiminnan kehittämismahdollisuudet Nuijamaantien varrella.

Itäisen osa-alueen keskeisiä suunnittelukysymyksiä ovat muun muassa:

- Lauritsalan aluekeskuksen ja Kanavakaupungin kehittäminen: asuinalueiden laajentaminen Lauritsalan pohjoisosassa ja Kanavansuun kärjessä, kaupunkikuvan parantaminen, Lauritsalan keskuksen palveluiden kehittäminen, Kanavakaupungin puistoalueiden ja reitistön kehittäminen
- Työpaikkatoimintojen ja kaupan kehittäminen Nuijamaantien varrella: vastaaminen kasvavan ostosmatkailun tarpeisiin, nykyisten työpaikkatoimintojen ja kaupallisten palveluiden turvaaminen ja laajentaminen, vähittäiskaupan suuryksiköiden, tilaa vievän kaupan ja muun yritystoiminnan uudet aluevaraukset, liikennematkaiset
- Varautuminen tulevaisuuden asuinrakentamistarpeeseen (mm. kaupan kasvun myötä syntyvät työpaikat), taajamarakenteen eheyttäminen sekä taajamakuvan parantaminen: asuinalueiden laajentaminen Lauritsalassa, Kanavansuussa sekä Mustolan nykyisen

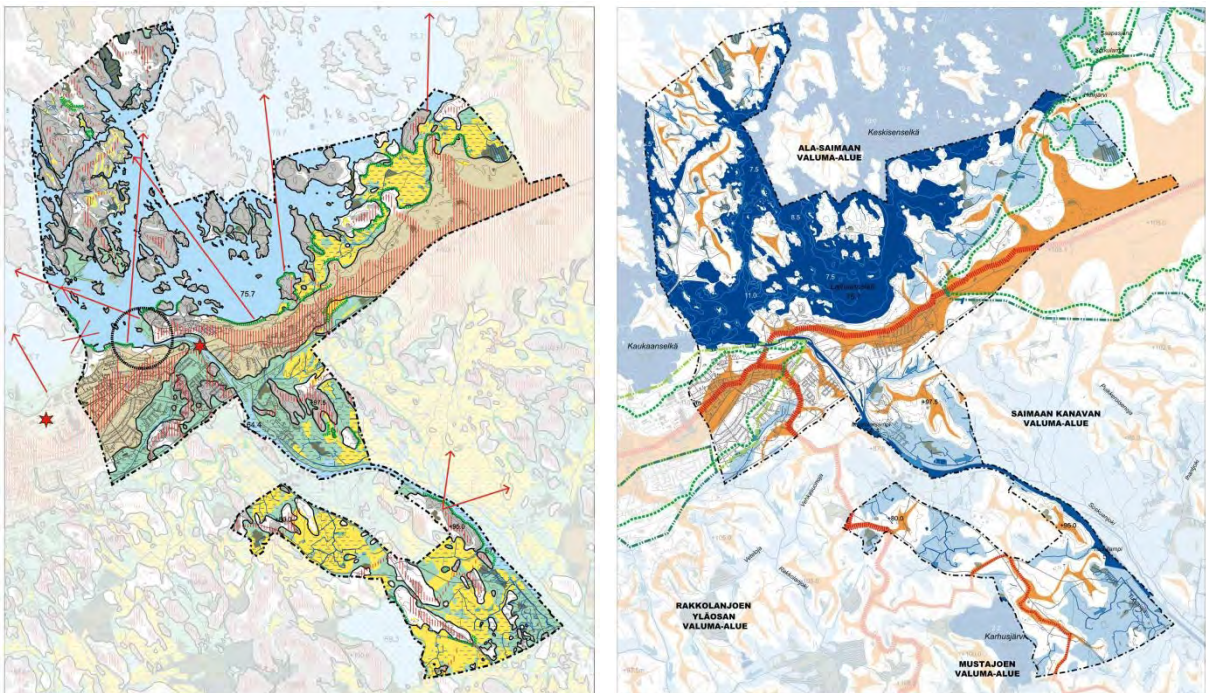
asuinalueen itäpuolella, uusien asuinalueiden sijoittaminen Myllyniemen-Muukkolan alueelle, nykyisten asuinalueiden mahdollinen tiivistäminen

- Matkailun ja virkistyksen kehittäminen: Saimaan kanavan puistoalue, matkailupuisto ja virkistysreitistö, mm. kanavareitti ja rantareitti
- Arvokkaiden luonto-, maisema- ja kulttuurihistoriallisten kohteiden säilyttäminen.

4 ITÄISEN OSA-ALUEEN NYKYTILA

4.1 Luonnonolot ja maisema

Selvitysalueen maisemarakennetta hallitsee hiekkavaltainen, lounas-koillissuuntainen Salpausselän ensimmäinen reunamuodostuma, joka patoaa luoteispuolelleen laajan Saimaan vesistön. Salpausselkä jakaa suunnittelualueen kahtia: pohjoisalueet kuuluvat maisemamaakuntajaossa Itäiseen Järvi-Suomeen, seutujaossa Suur-Saimaan seutuun, ja eteläpuoliset alueet kuuluvat Eteläiseen rantamaahan, seutujaossa Kaakkoiseen viljelyseutuun. Alueen eteläosan kallioperä koostuu rapakivimuunnoksista, muualla vallalla ovat peruskallioon kuuluvat kivilajit. Alue kuuluu ilmastollisesti eteläboreaaliseen vyöhykkeeseen. Selvitysalueelta löytyy monipuolisesti luontoarvoja mm. liito-orava, kalliosinisiipi, huomionarvoisia uhanalaisia kasvilajeja, luonnonsuojelulailta suojeltu alue sekä Natura 2000 -alue.



Kuva 4. (vas.) Maisemarakenne. Kuva 5. (oik.) Pohja- ja pintavedet. Kuvat ovat otteita osayleiskaavan maisemaselvityksestä (Serum arkkitehdit Oy 2014).

4.2 Pohja- ja pintavedet

Saimaa kuuluu Laatokkaan laskevaan Vuoksen päävesistöalueeseen. Salpausselän koillispuoli on Lappeenrannan kohdalla Ala-Saimaan vesistöaluetta. Salpausselän kaakkoispuolella järviä on vähän ja ne ovat suhteellisen pieniä. Purot ja pienet joet ovat seudulle tunnusomaisia. Suomenlahteen laskevan Saimaan kanavan kaikki kolme Suomen puoleista sulkua sijaitsevat selvitysalueella.

Selvitysalueella on sekä pohjavesialueita että pohjavesien muodostumisalueita. Alueet sijaitsevat Salpausselällä tai sen välittömässä läheisyydessä.

4.3 Maankäyttö

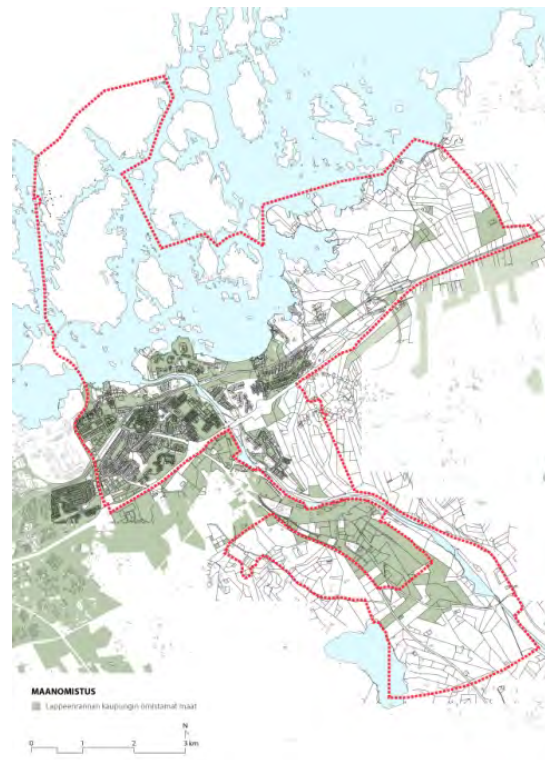
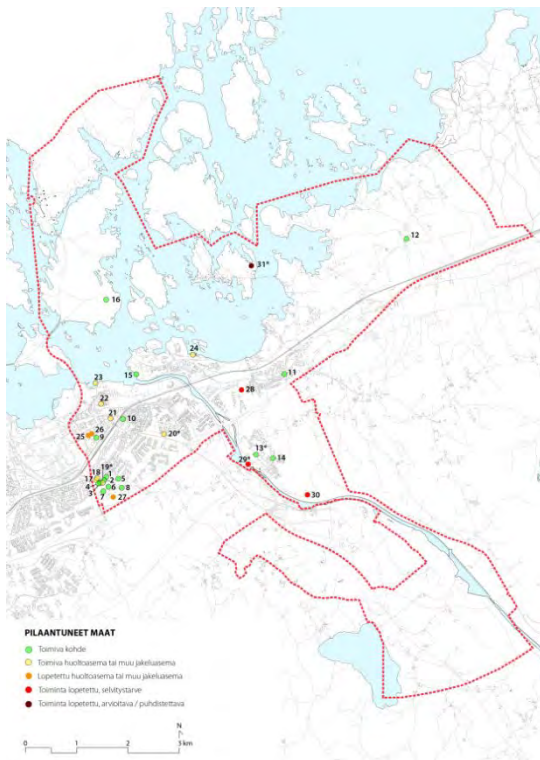
Valtaosa osayleiskaava-alueen 9500 asukkaasta asuu Lauritsalassa tai sitä ympäröivissä kaupunginosissa. Alueen palvelut ovat keskittyneet Lauritsalan keskukseen. Suunnittelualueen itä- ja eteläosissa asutus on kylämaista tai haja-asutusluonteista. Loma-asutusta on etenkin Saimaan rannoilla ja saaristossa. Maataloutta harjoitetaan alueen itä- ja eteläosissa. Laajimmat yhtenäiset metsäalueet sijaitsevat saaristossa sekä suunnittelualueen itäosassa Salpausselällä.

4.4 Kulttuuriympäristöarvot

Kaava-alueen halkaiseva Saimaan kanava on laaja ja valtakunnallisesti merkittävä rakennettu kulttuuriympäristö, johon liittyy vanhan ja uuden kanavan aikaisten rakenteiden ohella runsaasti arvokasta rakennuskantaa. Muita valtakunnallisesti arvokkaita kohteita ovat Lauritsalan kirkko ja seurakuntakeskus sekä Kanavansuun ja Mälkiän asuntoalueet. Selvitysalueen pohjois- ja länsireunalla on säilyneitä Salpalinjan rakenteita. Alueelta on löydetty myös jäänteitä kivikautisesta ja varhaismetallikautisesta asutuksesta.

4.5 Ympäristöhäiriöt

Lauritsalan itäpuolelle jäävä Kaukaan teollisuusalue on merkitty kemikaaleja käsittelevien ja varastoivien tuotantolaitosten listalle, joten alueella sovelletaan EU:n direktiiviä (96/82/EY artikla 13) vaarallisista aineista aiheutuvien suuronnettomuuksien torjunnasta. Kaukaan tuotantolaitoksen kohdalla tämä tarkoittaa 2 km etäisyydelle ulottuvaa konsultointivyöhykettä. Alueidenkäytön suunnittelussa on tällä konsultointivyöhykkeellä suoritettava riittävät tutkimukset ja selvitykset ympäristö- ym. vaikutuksista.



Kuva 6. (vas). Kohteet, joilla maaperän pilaantuneisuus edellyttää selvityksiä. Kuva 7. (oik). Lappeenrannan kaupungin omistamat maat on merkitty vihreällä ja kiinteistörajat mustalla.

Teollisuusalue aiheuttaa lisäksi meluhaittoja. Myös rautatie ja valtatie 6 synnyttävät melua. Rautatiestä saattaa aiheutua myös tärinää. Pilaantuneet maa-alueet ovat yksittäisiä kohteita ja niitä sijaitsee lähinnä jo rakennetuilla alueilla. Pilaantuneet kohteet on esitetty kuvassa 7.

4.6 Maanomistus

Alue on suurelta osin yksityisessä maanomistuksessa. Lappeenrannan kaupunki omistaa suunnittelualueelta valtaosan jo rakennetuista maa-alueista, joista suuri osa on asutuksen yhteydessä olevia viheralueita. Kaupungin omistamat maa-alueet sijaitsevat valtaosin lännessä Lauritsalan ja Kanavansuun kaupunginosissa ja niiden läheisyydessä (kuva 8).

5 KAAVOITUSTILANNE JA MUUT SUUNNITELMAT

5.1 Valtakunnalliset alueidenkäyttötavoitteet

Valtakunnalliset alueidenkäyttötavoitteet ovat kiinteä osa alueidenkäytön suunnittelua. Valtakunnallisilla alueidenkäyttötavoitteilla (VAT) asetetaan alueiden käytölle yleisluonteisia tavoitteita valtakunnallisella tasolla. Alueidenkäyttötavoitteet tulivat tarkistettuina voimaan 1.3.2009. Keskeisimmät tavoitteet koskevat alue- ja yhdyskuntarakennetta, elinympäristön laatua, yhteysverkostoja, energiahuoltoa, luonto- ja kulttuuriperintöä sekä luonnonvarojen käyttöä. Tavoitteiden ensisijaisena tehtävänä on varmistaa, että valtakunnallisesti merkittävät asiat otetaan huomioon valtion viranomaisten toiminnassa, maakunnan suunnittelussa ja kuntien alueidenkäytön suunnittelussa.

Tavoitteet tulee ottaa huomioon ja niiden toteutumista tulee edistää valtion viranomaisten toiminnassa, maakunnan suunnittelussa ja kuntien kaavoituksessa. Valtakunnalliset alueidenkäyttötavoitteet välittyvät kuntien alueiden käytön suunnitteluun erityisesti maakuntakaavan ohjausvaikutuksen välityksellä. Valtakunnalliset alueidenkäyttötavoitteet on otettu huomioon Etelä-Karjalan maakuntakaavoissa. Monet tavoitteista, kuten elinympäristön laatua koskevat tavoitteet, ovat sellaisia, että niiden huomioiminen tulee tapahtua myös suoraan kuntakaavoituksessa ja erityisesti yleiskaavoissa. Tämän yleiskaavan laatimiseen erityisesti vaikuttavien valtakunnallisten alueidenkäyttötavoitteiden toteutumista arvioidaan yleiskaavan selostuksessa.

1 Toimiva aluerakenne

- Aluerakenteen kehittäminen monikeskuksisena ja verkottuvana sekä hyviin liikenneyhteyksiin perustuvana kokonaisuutena.
- Kaupunkien ja maaseudun vuorovaikutuksen kehittäminen sekä maaseudun kyläverkoston elinvoiman turvaaminen

2 Eheytyvä yhdyskuntarakenne ja elinympäristön laatu

- Yhdyskuntarakenteen eheyttäminen
- Ihmisten terveydelle aiheutuvien haittojen ja riskien ennalta ehkäisy ja olemassa olevien haittojen poistaminen
- Edellytykset ilmastonmuutokseen sopeutumiselle

3 Luonto- ja kulttuuriympäristö

- Kansallisen kulttuuriympäristön säilyminen
- Elollisen ja elottoman luonnon kannalta arvokkaiden ja herkkien alueiden monimuotoisuuden säilyminen

- Luonnon virkistyskäytön sekä luonto- ja kulttuurimatkailun edistäminen kestäväällä tavalla
- Luonnonvarojen kestävä hyödyntämisen edistäminen

4 Toimivat yhteydet ja energiahuolto

- Liikennejärjestelmän kehittäminen eri kulkumuodot käsittävinä kokonaisuuksina
- Henkilöautoliikenteen tarpeen vähentäminen ja ympäristöä vähän kuormittavien liikennemuotojen käyttöedellytysten parantaminen
- Valtakunnallisesti merkittävien liikenneyhteyksien kehittämismahdollisuuksien turvaaminen
- Energiahuollon valtakunnallisten tarpeiden turvaaminen ja uusiutuvien energialähteiden hyödyntämismahdollisuuksien edistäminen

5 Luonto- ja kulttuuriympäristöinä erityiset aluekokonaisuudet

- Vuoksen vesistöalueen säilyminen luonto- ja kulttuuriarvojen kannalta erityisen merkittävänä aluekokonaisuutena.

5.2 Etelä-Karjalan maakuntakaava

Etelä-Karjalan maakuntakaava (kuva 8.) on tullut voimaan ympäristöministeriön vahvistuksella 21.12.2011. Maakuntakaava on laadittu koko Etelä-Karjalan maakunnan alueelle kokonaiskaavana. Maakuntakaava on yleispiirteinen suunnitelma maakunnan alueiden käytöstä ja sillä on tärkeä tehtävä maakunnan kehittämisessä ja sen suunnittelussa. Maakuntakaava korvasi vahvistuessaan seutukaavan. Maakuntakaava on ohjeena laadittaessa ja muutettaessa yleiskaavaa ja asemakaavaa sekä ryhdyttäessä muutoin toimenpiteisiin alueiden käytön järjestämiseksi.

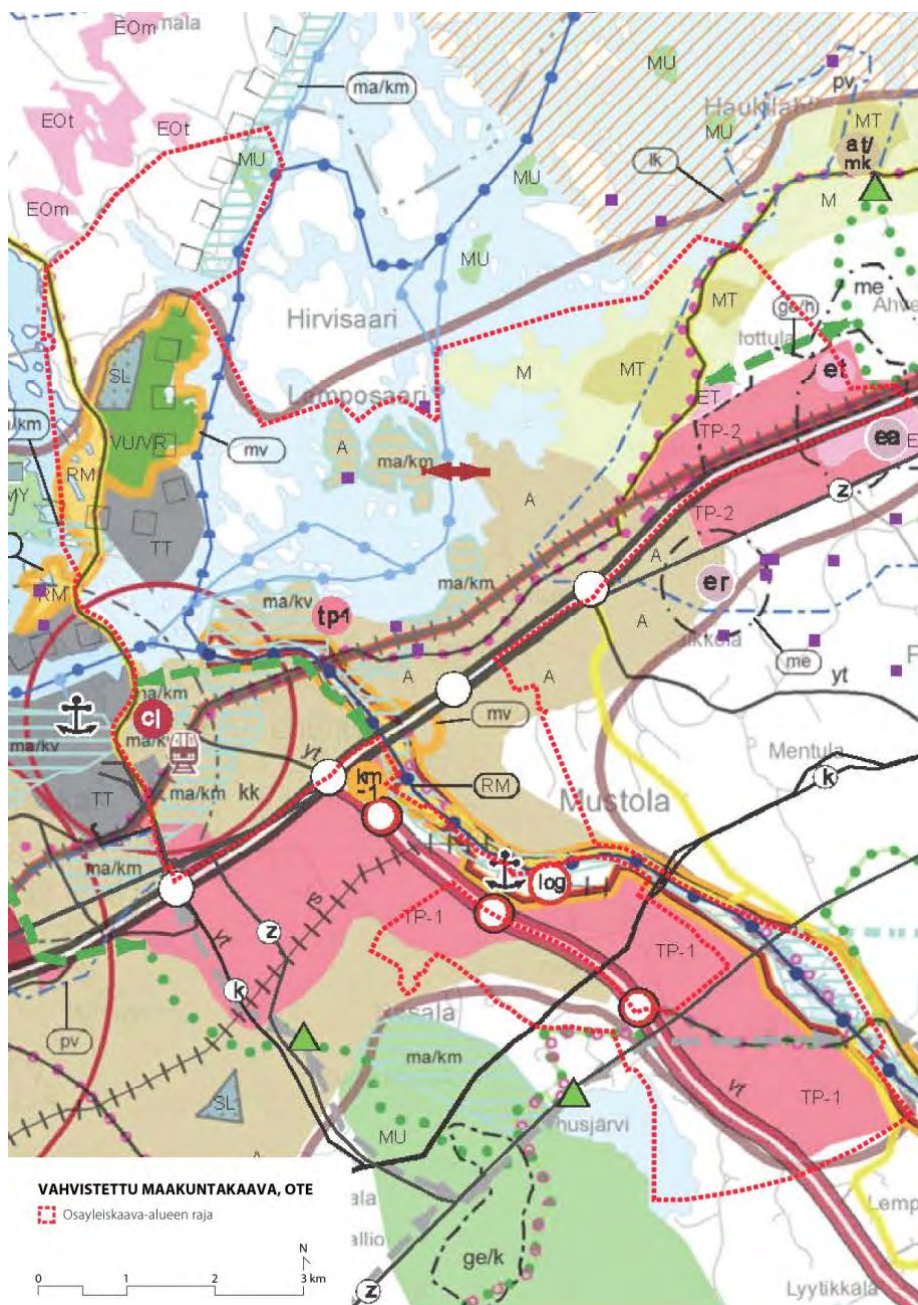
Voimassa olevassa Etelä-Karjalan maakuntakaavassa osayleiskaava-alue on osoitettu pääosin taajamatoimintojen alueeksi (A). Kasvukeskusalueen laatukäytävä -merkintä (Ik) kattaa lähes koko suunnittelualueen. Lauritsala on merkitty laatukäytävään kuuluvaksi aluekeskukseksi (cl) ja kaupunki- / taajamarakenteen kehittämisen kohdealueeksi, jonka yksityiskohtaisemmassa suunnittelussa on huolehdittava siitä, että kohdealueelle sijoittuvat toiminnat ja alueen maankäytön ratkaisut eheyttävät kaupunki- / taajamarakennetta ja ne antavat hyvät mahdollisuudet kevyen liikenteen sekä joukkoliikenteen kehittämiseen ja lähipalveluiden toteutumiseen. Yhdyskuntarakenteen eheyttämistä suunniteltaessa on turvattava riittävät lähivirkistysalueet.

Soskuan sulkutien ympäristö, Pajarilan teollisuusalue sekä Murheistenrannan viereinen telakka-alue on osoitettu tuotantotoiminnan ja palveluiden alueeksi (TP-1), joille voidaan sijoittaa vähintään seudullisesti merkittäviä ympäristöhäiriöttömiä tuotantotoiminta- ja palvelualueita. Vt 6:n varsi kaava-alueen itäosassa on osoitettu tuotantotoiminnan ja palveluiden alueeksi (TP-2), jolle voidaan sijoittaa vähintään seudullisesti merkittäviä ympäristöhäiriöitä sisältäviä tuotantotoiminta- ja palvelualueita. Kaava-alueen itäosaan on osoitettu maa- ja metsätalousvaltaista aluetta (M), maa- ja metsätalousaluetta (MT) sekä yhdyskuntateknisen huollon aluetta (ET ja et). Lauritsalan eteläisin kulma sekä Tuosansaaren eteläosa on osoitettu ympäristövaikutuksiltaan merkittäviksi teollisuustoimintojen alueeksi (TT). Tuosaan on osoitettu matkailupalveluiden aluetta (RM), urheilu- ja virkistyspalveluiden aluetta (VU/VR) sekä luonnonsuojelualuetta (SL). Kaava-alueen rajalle sijoittuvat Kaukaan tehdasalue (TT), vähittäiskaupan suuryksikkövarausta (km-1) sekä Mustolan satama ja logistiikkakeskittymä (log).

Alueen halki kulkee valtatie 6 useine eritasoliittymineen sekä merkittävästi parannettava Nuijamaantie, jonka varteen on maakuntakaavassa osoitettu kolme uutta eritasoliittymää. Alueen läpi kulkee myös merkittävästi kehitettävä päärata. Lauritsalaan on maakuntakaavassa merkitty kehitettävä seudullinen henkilöliikenteen asema. Alueelle sijoittuu Saimaan kanavan lisäksi syväväylä

sekä laivaväyliä. Muukontielle ja Ilottulantielle on osoitettu kevyen liikenteen laaturaitti. Saimaan kanavan itärannalla kulkee maakunnallisesti ja seudullisesti merkittävä polkupyöräreitti. Alueen eteläosaan on merkitty itä-länsisuuntainen kaukovaellusreitti E-10. Viheryhteystarve on osoitettu Lauritsalan rantaan Hyötiöntieltä Mälkiän sululle sekä kaava-alueen itäosaan Ilottulan alueelle.

Saimaan kanava varsineen sekä osa Tuosaa on osoitettu matkailun ja virkistykseen kehittämisen kohdealueeksi (mv). Kehitettäväksi maisema- ja matkailuteiksi on osoitettu mm. Kivisaarentie, Tuohimäentie, Lempiäläntie ja Ilottulantie Saimaan kanavan itäpuolisella alueella. Saimaan kanavan varsi sekä Kanavansuun alue on osoitettu valtakunnallisesti merkittäväksi kulttuurihistorialliseksi ympäristöksi (ma/kv). Lisäksi osayleiskaava-alueelle sijoittuu maakunnallisesti merkittävää kulttuurihistoriallista ympäristöä (ma/km) mm. Lauritsalan, Lapveden, Hakalin, Kanavansuun ja Myllyniemen alueille. Muinaismuistokohteita on Utrasaassa, Murheistenrannassa sekä Muukontien varressa. Maakuntakaavaan on merkitty myös Salpalinjan rakenteita sekä pohjavesialueita.

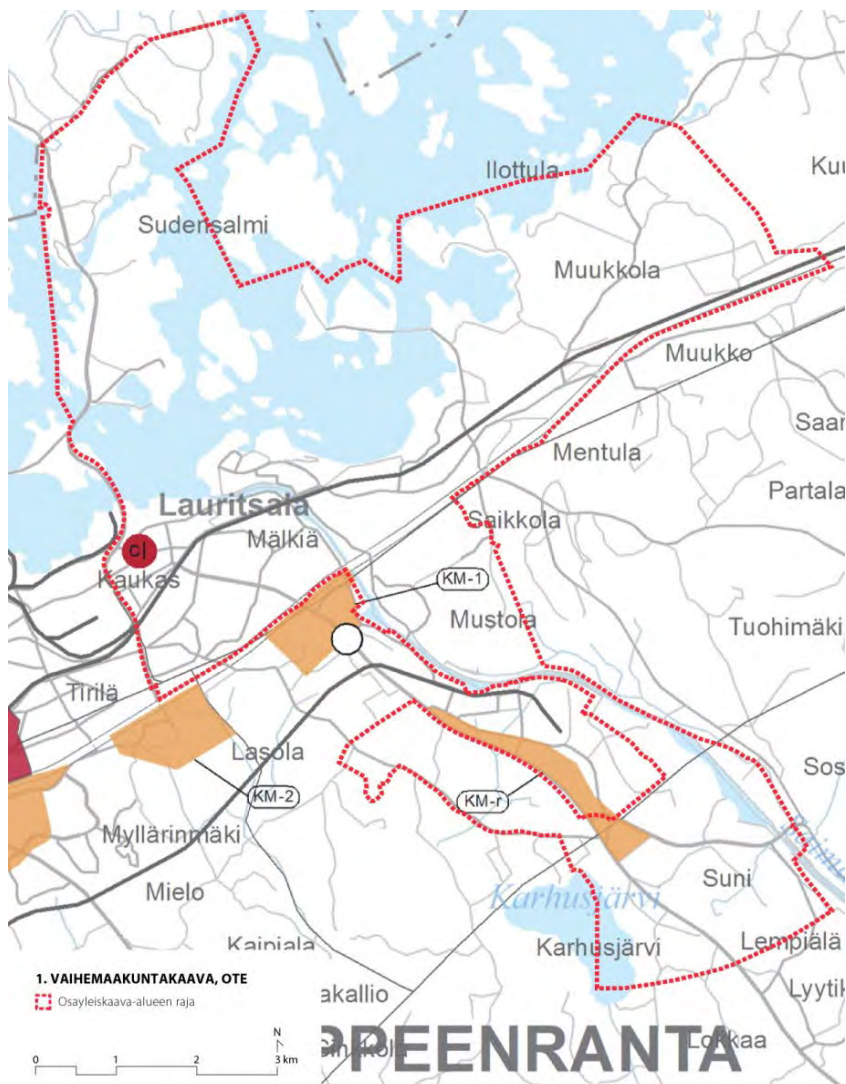


Kuva 8. Ote Etelä-Karjalan maakuntakaavasta (vahvistettu 21.12.2011).

5.3 Etelä-Karjalan 1. vaihemaakuntakaava

Etelä-Karjalan 1. vaihemaakuntakaava (kuva 9) täydentää aiempaa maakuntakaavaa kaupan, matkailun, elinkeinojen ja liikenteen osalta. Vaihemaakuntakaavaluonnos ja -ehdotus olivat julkisesti nähtävillä vuoden 2013 aikana. Maakuntavaltuusto hyväksyi 1. vaihemaakuntakaavan 24.2.2014 ja ympäristöministeriö vahvisti sen 19.10.2015. Ympäristöministeriö on määrännyt MRL 2015:n perusteella maakuntakaavan tulemaan voimaan ennen kuin se on saanut lainvoiman.

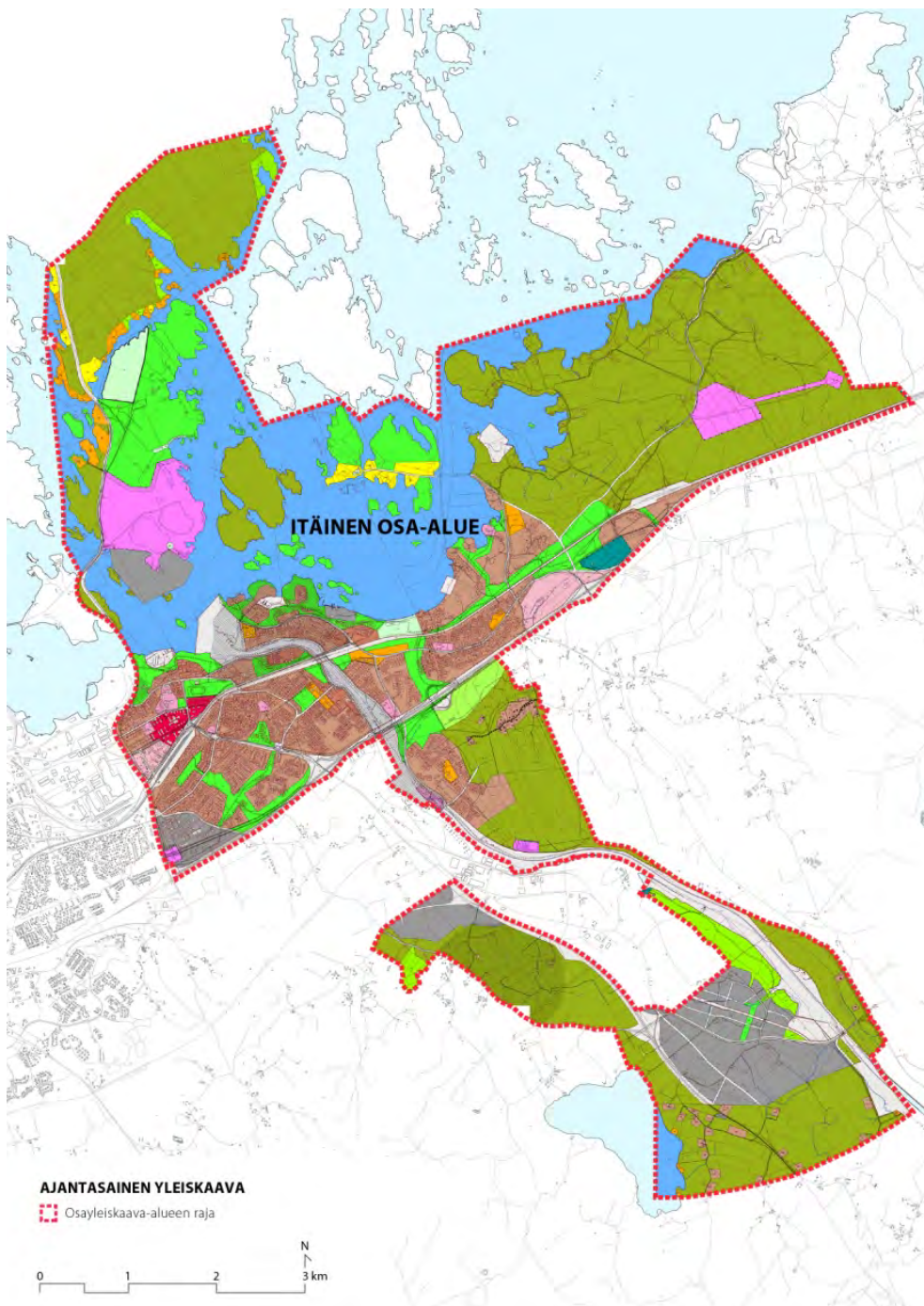
Vaihemaakuntakaavalla edistetään ja tuetaan kuntien kaavoitussuunnitelmia, elinkeinoelämän ja kaupallisten palveluiden kehittämistä sekä yhteen sovitetaan maankäytön ja liikenteen tarpeita. Kaavan tarkoituksena on tarkistaa ja täydentää voimassaolevaa Etelä-Karjalan maakuntakaavaa, jonka tavoitteet pysyvät ennallaan niiltä osin kuin sen maankäyttömuotoja ei käsitellä. Kaupan palveluverkko on mitoitettu vaihemaakuntakaavassa seutukunnittain ja kunnittain perustuen asukkaiden, loma-asukkaiden ja matkailijoiden määrään sekä ostovoimaan. Hyväksytyssä kaavaehdotuksessa Mälkiän eritasoliittymän eteläpuolelle sijoittuu aiempaa laajempi varaus merkitykseltään seudulliselle vähittäiskaupan suuryksikköalueelle (KM-1) sekä varaus Nuijamaantien eritasoliittymälle. Mustolaan Nuijamaantien koillispuolelle on osoitettu varaus merkitykseltään seudulliselle rajakaupan suuryksikköalueelle (KM-r). Lauritsalan keskus on osoitettu laatukäytävään kuuluvaksi aluekeskukseksi (cl).



Kuva 9. Ote Etelä-Karjalan 1. vaihemaakuntakaavasta (vahvistettu 19.10.2015).

5.4 Yleiskaavatilanne

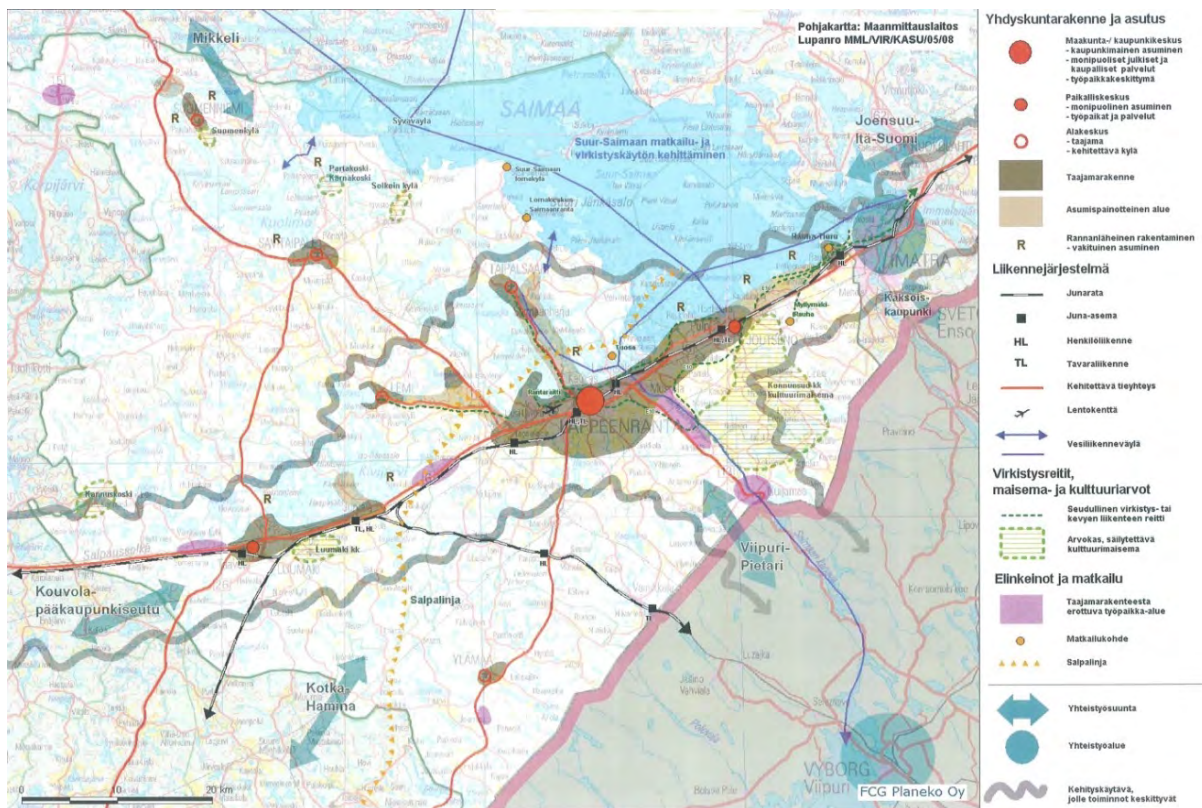
Lappeenrannan voimassa oleva oikeusvaikutukseton, kaupunkimaisen alueen kattava keskustaajaman yleiskaava on hyväksytty kaupunginvaltuustossa 15.6.1987. Yleiskaavaa on tarkistettu 10.1.1994 ja 25.10.1999. Keskustaajaman yleiskaavassa on esitetty maankäytön kehitys ja aluevaraukset vuoteen 2020 asti. Kaava on monelta osin vanhentunut. Muita alueella voimassa olevia yleiskaavoja ovat Mustolan (hyväksytty 2002) ja Tuosan (hyv. 2003, muutos hyv. 2008) oikeusvaikutuksettomat osayleiskaavat sekä Partalan vuonna 2007 hyväksytty oikeusvaikutteinen osayleiskaava. Lisäksi kaava-alueen eteläosassa on voimassa vuonna 1992 hyväksytty Lempiälän-Lyttikkälän oikeusvaikutukseton osayleiskaava. Yksinkertaistettu ajantasayleiskaavaote on esitetty kuvassa 10.



Kuva 10. Ote ajantasayleiskaavasta.

5.5 Kuntien yhteinen rakenneyleiskaava 2050

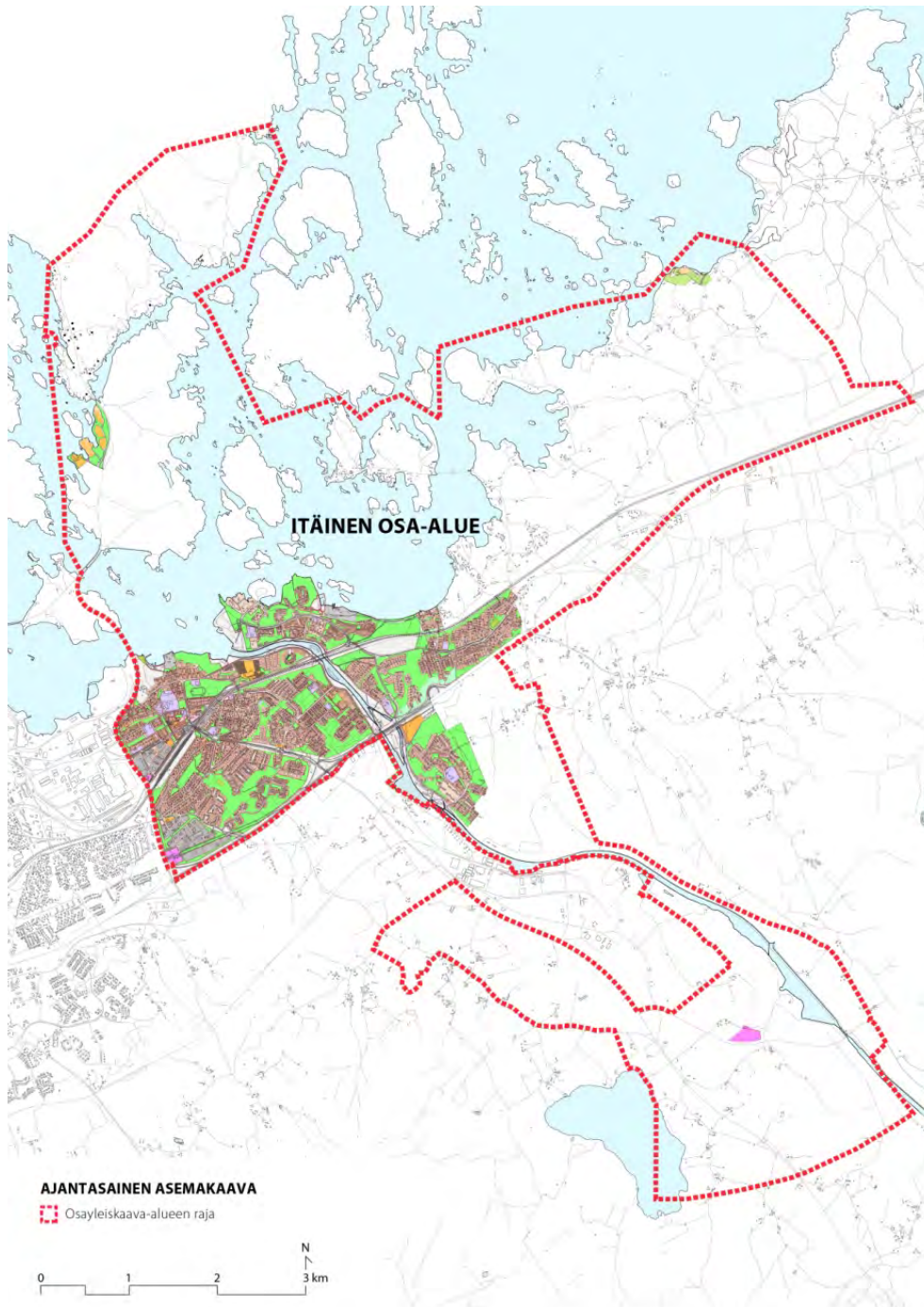
Rakenneyleiskaava on laadittu Lappeenrannan, Lemminkäisten, Luumäen, Savitaipaleen, Suomenniemen, Taipalsaaren ja Ylämaan kuntien alueelle. Seitsemän kunnan yhteinen rakenneyleiskaava on laadittu maakuntakaavoituksen ja kuntien osayleiskaavoituksen tueksi sekä osana PARAS-hanketta. Rakenneyleiskaava on kuntien yhteinen pitkän aikavälin toiminnallinen maankäytön näkemys, mutta se ei ole oikeusvaikutteinen kaava. Rakenneyleiskaava on laadittu tiiviissä vuorovaikutuksessa suunnittelun alueen kuntien edustajien muodostaman ohjausryhmän kanssa. Työn aikana järjestettiin kaksi työpajaa, joissa selvitettiin laajemmin muiden sidosryhmien näkemyksiä rakenneyleiskaavan sisällöstä. Lappeenrannan kaupunginvaltuusto hyväksyi kuntien yhteisen rakenneyleiskaavan 27.9.2010 (kuva 11).



Kuva 11. Kuntien yhteinen rakenneyleiskaava 2050.

5.6 Asemakaavoitus

Alue on keskeisiltä osin asemakaavoitettua. Asemakaavoja on laadittu Lauritsalan, Lapveden, Hakalin ja Mustolan alueille 50-luvulta lähtien. Asemakaavoihin on tämän jälkeen tehty lukuisia muutoksia ja laajennuksia. Nykyinen keskustan ajantasa-asemakaava koostuu useasta asemakaavasta ja on monelta osin vanhentunut. Suunnittelualueen ajantasa-asemakaava on esitetty kuvassa 12.



Kuva 12. Ajantasa-asemakaava.

6 LAADITTAVAT JA LAADITUT SELVITYKSET JA SUUNNITELMAT

6.1 Osayleiskaavaa varten laaditut selvitykset

Osayleiskaavatyöhön liittyvät selvitykset mm. alueen maankäytöstä, infrasta, maanomistuksesta, liikenteestä, väestöstä ja työpaikoista. Perusselvitykset laaditaan siten, että niiden tarkkuus täyttää kaikilta osin oikeusvaikutteisen yleiskaavan vaatimukset.

Lappeenrannan keskustaajaman osayleiskaavoitusta varten on laadittu seuraavat yhteiset kaikkia osayleiskaava-alueita koskevat selvitykset:

- Luontoselvitys lajistonselvityksineen (Pöyry Finland Oy 2014, päivitys 2016)
- Lappeenrannan kaupan mitoitus 2010–2025. Osayleiskaavojen liiketilatarpeet (Tuomas Santasalo Ky 2013)
- Muinaisjäännösten täydennysinventointi (Mikroliitti Oy 2012)
- Historiallisen ajan muinaisjäännösten inventointi (Mikroliitti Oy 2014)
- Lappeenrannan liikenne-ennuste (Trafix Oy 2015)
- Joukkoliikenne, kävely ja pyöräily kaavoituksessa (Ramboll Finland Oy 2014)
- Lappeenrannan pyöräilyennuste (Trafix Oy 2015)
- Lappeenrannan seudun ympäristötoimen alueen meluselvitys (Ramboll Finland Oy 2015)
- Lappeenrannan väestösuunnite 2014–2030 (Lappeenrannan kaupunginkanslian julkaisuja 2014:3).

Lisäksi osayleiskaavoituksessa on hyödynnetty seuraavaa Etelä-Karjalan 1. vaihemaakuntakaavan selvitystä:

- Etelä-Karjalan kaupan rakenne ja mitoitus vuoteen 2025 (Etelä-Karjalan liitto, Tuomas Santasalo Ky 2013).

Itäisen osa-alueen kaavatyötä varten on laadittu maisemaselvitys (Serum arkkitehdit Oy 2014) sekä rakennetun kulttuuriympäristön selvitys (Tmi Lauri Putkonen 2014, täydennetty 2016). Lauritsalan rannan ja Kanavansuun länsiosan kehittämisestä on laadittu Kanavakaupungin viitesuunnitelma (Serum arkkitehdit Oy 2015). Rantarakentamisen suunnittelua varten on tehty emätiselvitys (FCG Oy 2016) ja haja-asutusalueiden rakennuspaikkojen suunnittelua varten on laadittu selvitys maanomistajien tasapuolisesta kohtelusta (FCG Oy 2016). Lisäksi Lappeenrannan liikenne-ennusteeseen on laadittu erillistarkastelu Mustolan matkailurampeista (Trafix 2016).

Itäisen osa-alueen osayleiskaavatyössä hyödynnetään myös muiden samaan aikaan laadittavien keskustaajaman osayleiskaavojen selvityksiä.

6.2 Osayleiskaavaa varten laadittavat selvitykset

Selvityksiä laaditaan ja olemassa olevia selvityksiä täydennetään kaavaprosessin kuluessa tarpeen mukaan.

6.3 Muita osayleiskaavoituksessa hyödynnettäviä selvityksiä ja suunnitelmia

Lappeenrannan kaupungin strategiat 2012 ja 2028

Strategia 2012

Lappeenrannan kaupunginvaltuusto hyväksyi 9.11.2009 kaupungin strategian 2012. Strategisten päätavoitteiden mukaan Lappeenrannasta halutaan kehittää kaupunki, jossa lapsiperheet viihtyvät ja nuorille löytyy monipuolisia opiskeluvaihtoehtoja sekä töitä. Tavoitteena on elinkeinorakenteen

laajeneminen ja uusien yritysten houkuttelevuus paikkakunnalle. Matkailuelinkeinoa kehitetään uusia matkailutuotteita luomalla sekä edistämällä nopeita liikenneyhteyksiä Helsinkiin, Pietariin ja Keski-Eurooppaan. Ympäristökysymyksissä panostetaan erityisesti Saimaan vesialueen suojeluun ja kunnostukseen sekä kasvihuonekaasupäästöjen vähentämiseen.

Strategia 2028

Lappeenrannan kaupunginvaltuusto hyväksyi elokuussa 2013 Lappeenranta 2028 -strategian yleisosan ja strategiaan liittyvän toimenpideohjelman 30. syyskuuta 2013. Toimenpideohjelma muodostuu hyvinvointi-, kaupunkirakenne-, elinkeino- ja Venäjä-ohjelmasta sekä talous- ja palvelurakennepohjelmasta, joka vaikuttaa kaikkiin muihinkin ohjelmiin. Strategian lähtökohtana on, että kaupunkia kehitetään kokonaisuutena eli tavoitteita ja toimenpiteitä tarkastellaan siilottomasti yli toimialarajojen. Strategia ulottuu vuoteen 2028 asti.

Strategian yleisessä osassa on asetettu tavoitteeksi:

- Sujuva arki ja turvallinen kasvuympäristö, jossa on varaa valita mieleisiä harrastuksia ja yksilöllistä kehitystä tukevaa koulutusta.
- Innostava työura ja arvokas vanhuus.
- Menojen jatkuva tärkeysjärjestykseen asettaminen ja mitoittaminen tulopohjan mukaiseksi.
- Asiakaskeskeinen, kuntalaisen vahvaan osallisuuteen perustuva jatkuva kehittäminen.
- Kuntalaiset kokevat tärkeäksi huolehtia omasta, läheistensä ja elinympäristönsä hyvinvoinnista.

Lappeenrannan kaupungin vision mukaan ”Eloisassa, puhtaassa ja turvallisessa Lappeenrannassa on kaikenikäisten hyvä elää. Lappeenrantalaiset kehittävät aktiivisesti yritysystävällistä yliopisto- ja matkailukaupunkiaan, joka kasvaa ja kansainvälistyy rohkeasti.” Visio luo raamit kaikille toimenpideohjelmille.

Visiossa ja toimenpideohjelmissä tärkeässä roolissa on kuntalaisten, yritysten ja kolmannen sektorin merkitys kaupungin menestymisen kannalta. Asukkaiden halutaan osallistuvan kaupungin kehittämiseen. Toimintatavoissa korostuvat kuntalaisten osallisuus ja asiakaskeskeisyys.

Luumäki–Imatra kaksoisraiteen suunnittelu

Ratahankkeen yleissuunnitelma on valmistunut vuonna 2010 ja se hyväksyttiin 2011. Hankkeessa on suunniteltu uusi kaksoisraide sekä nopeuden ja akselipainon noston edellyttämät parantamistoimenpiteet nykyisellä radalla. Yleissuunnitelma perustuu vuosina 2007–2008 laadittuun alustavaan yleissuunnitelmaan ja ympäristövaikutusten arviointiin (YVA) sekä jälkimmäisestä saatuun yhteysviranomaisen lausuntoon. Yleissuunnitteluaineistoa ja niihin liittyviä selvityksiä ja asiakirjoja käytetään tarvittavin osin hyväksi kaavasuunnittelussa. Hankkeen ratasuunnitelma on tekeillä ja sen on arvioitu valmistuvan vuoden 2016 loppuun mennessä.

Etelä-Karjalan liikennejärjestelmäsuunnitelma, liikennestrategian päivitys 2009

Etelä-Karjalaan laadittiin vuosien 2001–2003 aikana liikennejärjestelmäsuunnitelma, joka oli vuoteen 2020 ulottuva liikenteen hoitamista ja kehittämistä koskeva strateginen asiakirja. Suunnitteluprosessin tuloksena allekirjoitettiin liikennejärjestelmäsuunnitelman toteuttamiseen tähtäävä aiesopimus vuosille 2003–2007. Liikennestrategian päivitys on valmistunut vuonna 2009.

Etelä-Karjalan vesihuollon kehittämissuunnitelma

Uusi Etelä-Karjalan maakunnan vesihuollon kehittämissuunnitelma 2013–2050 on valmistunut keväällä 2013. Suunnitelman tavoitteena on arvioida maakunnan vesihuollon nykytilaa ja kehittämistarpeita sekä esittää näiden pohjalta suunnitelma maakunnan vesihuollon kehittämiseksi.

Etelä-Karjalan laaturaitti, 2011–2012

Etelä-Karjalan laaturaitti yhdistää Imatran ja Lappeenrannan sekä lähikunnat ulottuen Ruokolahdelta Imatran ja Lappeenrannan kautta Luumäelle, Lemille ja Taipalsaarelle. Laaturaitin kehittämisen tavoitteena on luoda houkutteleva ja hyvin opastettu kevyen liikenteen verkosto, joka palvelee sekä päivittäisiä liikkumistarpeita että tarjoaa reittejä matkailijoille ja vapaa-ajanviettoon. Osayleiskaava-alueetta koskeva hankkeen I-vaihe valmistui syksyllä 2012.

Muita osayleiskaava-alueelle tehtyjä suunnitelmia ja selvityksiä, joita voidaan hyödyntää osayleiskaavan laadinnassa, ovat:

- Aluekeskus Saimaankaupunki, asumisstrategia 2010. Aluekeskus Saimaankaupungin asumisstrategian valmistelutyöryhmä 2004.
- Aluekeskus Saimaankaupungin maankäyttöstrategia. Aluekeskus Saimaankaupunki, Maa ja Vesi Oy ja Rönkä Consulting Oy 2005.
- Etelä-Karjalan joukkoliikenteen palvelutasosuunnitelma 2011–2015. Kaakkois-Suomen ELY-keskus 2011.
- Etelä-Karjalan kasvukeskuksen maankäyttöstrategia. Maa ja Vesi Oy, Rönkä Consulting Oy 2003.
- Etelä-Karjalan maisema- ja kulttuuriselvitys osa 2. Etelä-Karjalan liitto 2008.
- Etelä-Karjalan matkailustrategia 2006–2015, ohjelmiasopimus. Etelä-Karjalan liitto 2006.
- Etelä-Karjalan taajamajunaselvitys. Etelä-Karjalan liitto 2010.
- Etelä-Karjalan 1. vaihemaakuntakaava – liikenneselvitys. Etelä-Karjalan liitto, Strafica 2013.
- Hallikainen Noora, Hulkkonen Saara, Kuusinen Jenni ja Pajari Tommi 2010: Asukasviihtyvyytystutkimus 2010, Lappeenrannan kaupunki. Saimaan ammattikorkeakoulu, oppilastyö.
- Kanavansuun aluesuunnittelu, esiselvitys. Pöyry Oyj 2010.
- Kanninen Vesa, Kontio Panu, Mäntysalo Raine ja Ristimäki Mika 2010: Autoriippuvainen yhdyskuntarakenne ja sen vaihtoehdot. Aalto yliopisto, yhdyskuntasuunnittelun tutkimus- ja koulutuskeskuksen julkaisu.
- Kansallinen kaupunkipuisto -hanke. Luonnos kohteiksi, alueen rajaus ja aluekortit. Lappeenrannan kaupunki 2002–2012.
- Kaukaan teollisuusalueen meluselvitys. WSP Finland Oy 2011.
- Keisarinkanava – Saimaan kanavan matkailupuisto, yleissuunnitelma. Lappeenrannan kaupunki, Kaakkois-Suomen ELY-keskus, Liikennevirasto, Arkkitehtitoimisto Mikko Heikkilä Sito Oy 2012.
- Kemikaaleja käsittelevät ja varastoivat tuotantolaitokset – onnettomuusvaaran huomioon ottaminen kaavoituksessa ja rakentamisessa. Ympäristöministeriö 2001.
- Kiiveri-Hakkarainen Kaija 2006: Rakennettu Lappeenranta, kaupunginosat. Etelä-Karjalan museon julkaisusarja nro 28.
- Kuisma Marja 2009: Karelia Rhei! Alueellisen vetovoiman strategia kansainvälisessä ympäristössä – kohdealueena Saimaan kanavaseudun kehityskäytävä. Diplomityö TTY.
- Kuusisto Elina 2007: Salpalinjan hoito- ja käyttösuunnitelma Lappeenrantaan. Diplomityö, Teknillinen korkeakoulu.
- Lappeenrannan arkkitehtuuriohjelma. Lappeenrannan kaupunki 2007.
- Lappeenrannan asumis- ja maankäyttöohjelma 2009–2012 ja 2013–2016. Lappeenrannan kaupunki 2009/2013.
- Lappeenrannan hulevesisuunnitelma. Lappeenrannan kaupunki 2012.
- Lappeenrannan hulevesitulvariskien alustava arviointi. Lappeenrannan kaupunki 2011.
- Lappeenrannan ilmasto-ohjelma. Lappeenrannan kaupunki 2009.

- Lappeenrannan joukkoliikennepoliittinen ohjelma 2020. Lappeenrannan kaupunki 2011.
- Lappeenrannan jätevesien käsittelyn ympäristövaikutusten arviointiohjelma. Lappeenrannan Lämpövoima Oy, Pöyry Oyj 2013.
- Lappeenrannan meluselvitys ja meluntorjunnan yleissuunnitelma. Pöyry Oyj 2005.
- Lappeenrannan pyöräilyn pääreitissuunnitelma. Lappeenrannan kaupunki 2014.
- Lauritsalan kartanon luonto-, maisema- ja kulttuuriympäristöselvitys. Pöyry Oyj 2009.
- Lauritsalan alue- ja liikekeskuksen kehittämissuunnitelma, loppuraportti. Lappeenrannan kaupunki 2011.
- Lauritsalan keskustan kehittäminen, loppuraportti. Arkkitehtitoimisto Mikko Heikkilä Sito Oy, Pakse Oy, Tuomas Santasalo Ky 2012.
- Mustolan logistiikka- ja teollisuusalue, liikenneverkkoselvitys. Lappeenrannan kaupunki 2008.
- Mustolan matkailualueen meluselvitys. Pöyry Oyj 2009.
- Muukon osayleiskaava-alueen maisema- ja luontoselvitys. Ramboll Finland Oy 2003.
- Pajarila-Mustola -alueen liikenteen toimivuustarkastelut. Ramboll Finland Oy 2012.
- Pajarila-Mustola -alueen maankäyttöluonnos ja liikenneverkon toimenpidesuunnitelma. Lappeenrannan kaupunki, Tiehallinto, Ramboll Finland Oy 2008.
- Pohjavesien suojelun ja kiviaineshuollon yhteensovittaminen (POSKI) – Etelä-Karjalan loppuraportti. Kaakkois-Suomen ympäristökeskuksen raportteja 2/2008. Kaakkois-Suomen ympäristökeskus 2008.
- Portti Venäjälle. ELC-Finland 2002.
- Pyöräilyn ja kävelyn edistäminen Suomessa – Toimenpidesuosituksia kaupungeille (PYKÄLÄ –projekti). TTY, Liikenteen tutkimuskeskus Verne 2011.
- Rakennettavuusselvitys Kanavansuu Lappeenranta. Ramboll Finland Oy 2011.
- Saimaan kanavan matkailupuisto. Suunnittelukeskus Oy 2006.
- Salpalinja – sotahistoriallisten kohteiden arkeologinen inventointi 2009-2012. Inventointiraportti. Museovirasto 2012.
- Suominen Timo ja Vattulainen Päivi 2005: Puolivirallinen kauneus vesipeilissä, kanavien maisemat kultakaudella. Teoksessa: Kotimaisia puistoja ja puutarhoja.
- Suur-Saimaan luonto- ja virkistysalueselvitys, työryhmän raportti. Etelä-Karjalan liitto 2005.
- Tuosan saaren luontoselvitys. Pöyry Oyj 2000.
- UPM-Kymmene Oyj, Kaukaan nestebiojalostamo, Typenoksidi-, rikkidioksidi- ja trs-päästöjen leviämislaskelmat pitoisuudet ja arvio hajujen esiintymisestä. Ilmatieteen laitos 2011.
- UPM-Kymmene Oyj, Muukonniemen kaavarunko, suunnitelmaluonnos kaavarungon pohjaksi, luonnos. Pöyry Oyj 2013.
- Valtakunnallisesti arvokkaat rakennetut kulttuuriympäristöt (RKY 2009), kohdekuvaukset. Museovirasto (www.rky.fi).
- Valtatie 13 Lappeenranta–Nuijamaa -hankkeen ympäristövaikutusten arviointiselostus. Kaakkois-Suomen ELY-keskus 2014.
- Valtatien 6 parantaminen Saimaan kanavan matkailualueen eritasoliittymän kohdalla. Tiehallinto, Pöyry Oyj 2008.
- Viisumivapauden vaikutukset – Mahdollisen EU:n ja Venäjän välisen viisumivapauden vaikutukset venäläisten Suomen-matkailuun. Tutkimus- ja Analysointikeskus TAK Oy 2013.

7 VAIKUTUSARVIOINTI

Kaavan toteuttamisen vaikutuksia arvioidaan osana kaavoitusprosessia kaavatyön edetessä. Vaikutukset kirjataan aihepiireittäin kaavaselostukseen. Osa vaikutuksista ulottuu varsinaista suunnittelualueetta laajemmalle. Osa vaikutuksista taas ovat paikallisia. Kunkin vaikutusarvioinnin aihepiirin vaikutusalue määritelläänkin erikseen niiden erilaisen luonteen ja vaikutusalueen

laajuuden pohjalta. Vaikutusarviointiin kuuluu myös lähtöaineistojen ja selvitysten riittävyyden arviointi sekä suositukset mahdollisten haittojen minimoimiseksi.

Vaikutusarvioinnin aihepiirejä ovat seuraavat:

1. Ekologiset vaikutukset

- luonnonolot (maa- ja kallioperä, pinta- ja pohjavedet, kasvillisuus, eliöstö)
- lajiston suojelu
- luonnon monimuotoisuus ja ekologiset yhteydet
- ekosysteemipalvelut

2. Ihmisten elinolot ja elinympäristö

- alueiden luonne, imago ja alueidentiteetti
- eri väestöryhmät ja asuminen
- palvelut, saavutettavuus
- virkistys ja vapaa-aika, saavutettavuus
- ympäristöhäiriöille altistuminen

3. Yhdyskuntarakenne, liikenne ja energiahuolto

- seudulliset suunnitelmat
- yhdyskuntarakenne ja sen toiminnot (ekotehokkuus)
- liikenne (ajoneuvoliikenne, kevyt liikenne, joukkoliikenne)
- yhdyskuntateknisen huollon verkostot
- energiahuolto (energiatehokkuus)

4. Vaikutukset kaupunkikuvaan ja rakennettuun ympäristöön sekä maisemaan ja kulttuuriperintöön

- maisema (maisemarakenne, maisemakuva)
- kaupunkikuva, rakennettu kaupunkiympäristö
- kylämaisema
- rantamaisema
- kulttuuriperintö (merkittävät kulttuuriympäristöt, arkeologinen kulttuuriperintö)
- maisemansuojelu (arvokkaat maisema-alueet)

5. Taloudelliset vaikutukset

- aluetalous
- infraverkon (kadut, yhdyskuntatekninen huolto, rakennetut puistot) toteuttaminen

6. Elinkeinot

- kauppa
- palvelut
- matkailu
- teollisuus
- maa- ja metsätalous

8 OSALLISTUMINEN JA VUOROVAIKUTUKSEN JÄRJESTÄMINEN

8.1 Tiedottaminen

Kaikista merkittävistä kuulemis- ja päätöksentekovaiheista ilmoitetaan kaupungin ilmoitustaululla sekä kaupungin virallisessa ilmoituslehdessä Etelä-Saimaassa. Lisäksi kaikissa keskeisissä suunnitteluvaiheissa informoidaan henkilökohtaisilla kirjeillä kaikkia Lappeenrannan ulkopuolella asuvia maanomistajia. Kaava-aineistot sekä kaavaan liittyvä valmisteluaineisto pidetään nähtävillä Lappeenrannan kaupungin teknisen toimen kaavoituksessa ja kaupungin internet-sivuilla osoitteessa <http://www.lappeenranta.fi/fi/Palvelut/Rakentaminen-ja-maankaytto/Kaavoitus/Vireilla-olevat-kaavat>.

8.2 Asukastilaisuudet

Keskustaajaman osayleiskaavan itäistä osa-aluetta koskeva valmisteluvaiheen asukastilaisuus järjestettiin 12.9.2013 Lauritsalan koululla. Toinen asukastilaisuus pidettiin samassa paikassa kaavaluonnoksen ollessa nähtävillä 3.11.2015. Kolmas asukastilaisuus järjestetään kaavaehdotuksen ollessa nähtävillä. Tilaisuuden muodosta (esim. esittelytilaisuus, avoimien ovien päivä) ja pitopaikasta sovitaan erikseen kaavatyön kuluessa.

8.3 Viranomaisyhteistyö

Yleiskaavaluonnoksesta pyydetään lausunnot Lappeenrannan kaupungin toimialoilta sekä osallisena olevilta viranomaisilta, joita ovat ainakin Kaakkois-Suomen ELY-keskus, Etelä-Karjalan liitto, Museovirasto, Etelä-Karjalan museo, Etelä-Karjalan pelastuslaitos, Liikennevirasto, Itä-Suomen sotilasläännin esikunta ja Suomen metsäkeskus. Lisäksi pyydetään Finavia Oyj:n lausunto.

Yleiskaavaluonnos saatetaan tiedoksi muille osallistumis- ja arviointisuunnitelmassa luetelluille osallisille mahdollista lausuntoa varten. Yleiskaavaehdotuksesta pyydetään lausunto Kaakkois-Suomen ELY-keskukselta sekä tarvittavin osin muilta viranomaisilta.

Yleiskaavasta järjestetään viranomaisneuvottelu aloitusvaiheessa perusselvitysten ja alustavien rakennemallien valmistuttua sekä luonnos- ja ehdotusvaiheissa sen jälkeen, kun kaavaluonnoksesta ja -ehdotuksesta on saatu lausunnot ja muistutukset. Lisäksi pidetään tarvittaessa epävirallisia työneuvotteluja ELY:n ja muiden viranomaisten kanssa. Itäisen osa-alueen lakisääteinen, aloitusvaiheen viranomaisneuvottelu (MRL 66 §, MRA 18 §) pidettiin 25.4.2013. Toinen lakisääteinen viranomaisneuvottelu järjestetään osayleiskaavan ollessa ehdotusvaiheessa. Lisäksi luonnosvaiheessa pidettiin epävirallisia viranomaisneuvotteluja 18.8.2014, 28.9.2015 ja 13.5.2016.

9 OSALLISET

Suunnittelussa ovat mukana ainakin seuraavat viranomaiset ja sidosryhmät:

- viranomaistahot:

Kaakkois-Suomen elinkeino-, liikenne- ja ympäristökeskus (ELY-keskus), Etelä-Karjalan liitto, Museovirasto, Etelä-Karjalan museo, Etelä-Karjalan pelastuslaitos, Liikennevirasto, Suomen metsäkeskus, Puolustusvoimien logistiikkalaitoksen 1. logistiikkarykmentti, Suomen Turvallisuusverkko Oy, Turvallisuus- ja kemikaalivirasto (Tukes) sekä Liikenteen turvallisuusvirasto Trafi

- kunnat:

Taipalsaaren kunta

- Lappeenrannan kaupungin luottamuselimet ja toimialat:

Kaupunginvaltuusto, kaupunginhallitus, kaupunginhallituksen tulevaisuusjaosto, tekninen lautakunta, tekninen toimi (maankäyttö ja asuminen, kadut ja ympäristö, rakennusvalvonta, tilakeskus), Lappeenrannan seudun ympäristötoimi, nuoriso- ja liikuntatoimi / liikuntatoimi, kasvatust- ja opetustoimi, kulttuuritoimi sekä maaseututoimi

- Lappeenrannan kaupungin yhtiöt ja liiketoiminnot:

Lappeenrannan Energiaverkot Oy, Lappeenrannan Asuntopalvelu Oy, Wirma Lappeenranta Oy sekä Lappeenrannan Yritystila Oy

- maanomistajat ja hallintaoikeuden haltijat:

Lappeenrannan kaupunki, Senaatti-kiinteistöt, Lappeenrannan seurakuntayhtymä, UPM Maankäyttö Lappeenranta, yksityiset maanomistajat sekä osakaskunnat

- alueen asukkaat, yhdistykset ja järjestöt:

Lauritsalan alueen asukasyhdistys ry, Lauritsala Seura ry, Lauritsalan alueraati, Saimaan kanavan kyläyhdistys ry, Mustola-Heimosilta asukasyhdistys ry, Mälkiä-Kanavansuun asukasyhdistys, Partalan kyläyhdistys ry, Etelä-Karjalan Luonnonsuojelupiiri ry sekä Saimaan Vesiensuojeluyhdistys ry

- muut osalliset:

Fingrid Oyj, Telia Sonera Carrier Networks Oy, Elisa Oyj, TuuliSaimaa Oy, Finavia Oyj, Etelä-Karjalan sosiaali- ja terveystoimi EKSOTE, Etelä-Karjalan kauppakamari, Etelä-Karjalan virkistysaluesäätiö MTK-Kaakkois-Suomi, Metsänhoitoyhdistys Etelä-Karjala sekä erityisryhmät: Lasten ja nuorten hyvinvointiryhmä, Vammaisneuvosto, Vanhusneuvosto ja Nuorisovaltuusto.

10 OSAYLEISKAAVAPROSESSIN VAIHEET

Lappeenrannan keskustaajaman osayleiskaavaprosessin vaiheet on kuvattu oheisessa kaaviossa (kuva 13). Kaavahanke jakautuu pääpiirteissään viiteen vaiheeseen:

1. Vireilletulo
2. OAS – osallistumis- ja arviointisuunnitelma
3. Perusselvitykset ja rakennemallit
4. Osayleiskaavaluonnos
5. Osayleiskaavaehdotus

Suunnitteluprosessin alustava aikataulu on esitetty Johdanto-luvussa sivulla 5 olevassa aikataulukaaaviossa (kuva 2). Tavoitteena on, että osayleiskaava olisi kaupunginvaltuuston hyväksyttävänä toukokuussa 2016.



Kuva 13. Kaaviokuva yleiskaavaprosessista.

Vireilletulo

Osayleiskaavan laatimisen vireilletulosta on ilmoitettu kaavoituskatsauksessa tammikuussa 2013.

Osallistumis- ja arviointisuunnitelma (MRL 62 § ja MRL 63 §)

Kaavahankkeesta laaditussa osallistumis- ja arviointisuunnitelma esitetään mm. miten vuorovaikutus ja osallistuminen kaavoitukseen sekä kaavan vaikutusten arviointi järjestetään. Suunnitelmaa päivitetään kaavaprosessin kuluessa. Tämä osallistumis- ja arviointisuunnitelma asetettiin nähtäville 26.6.2013 ja se on nähtävillä kaavoituksen tiloissa kaupungintalolla sekä kaupungin internet-sivuilla koko kaavoitusprosessin ajan.

Viranomaisneuvottelu (MRL 66 §, MRA 18 §)

Aloitusvaiheen lakisääteinen viranomaisneuvottelu järjestettiin 25.4.2013. Lisäksi luonnosvaiheessa pidettiin viranomaisten kanssa epävirallisia neuvotteluja 18.8.2014, 28.9.2015 ja 13.5.2016. Toinen lakisääteinen viranomaisneuvottelu järjestetään osayleiskaavan ollessa ehdotusvaiheessa.

Valmisteluvaihe (MRL 62 § ja MRA 30 §)

Osayleiskaavaluonnos oli nähtävillä 26.10.–4.12.2015 kaavoituksen tiloissa kaupungintalolla ja kaupungin internet-sivuilla. Osayleiskaavaluonnoksesta pyydettiin lausunnot viranomaistahoilta ja osayleiskaavan kannalta keskeisiltä yhteisöiltä. Muilla osallisilla oli mahdollista ilmaista mielipiteensä osayleiskaavaluonnoksesta sen nähtävilläoloaikana. Osayleiskaavaluonnoksesta esitettiin yhteensä 24 lausuntoa ja 16 mielipidettä. Saatuihin mielipiteisiin ja lausuntoihin ja niiden mahdollisesta vaikutuksesta kaavaan laadittiin perustellut vastineet.

Kaavaehdotus (MRL 65 § ja MRA 27 §)

Kaupunginhallitus päättää kaavaehdotuksen asettamisesta nähtäville. Kaavaehdotus tullaan pitämään nähtävillä 30 päivää kaavoituksen tiloissa kaupungintalolla ja kaupungin internet-sivuilla. Osayleiskaavaehdotuksesta voi tehdä kirjallisia muistutuksia ja siitä pyydetään myös lausunnot. Saatuihin muistutuksiin ja lausuntoihin ja niiden mahdollisesta vaikutuksesta kaavaan laaditaan perustellut vastineet. Tavoitteena on, että kaavaehdotus on nähtävillä helmi-maaliskuussa 2017.

Kaavan hyväksyminen (MRL 52 § ja MRA 32 §)

Tekninen lautakunta käsittelee kaavaehdotuksesta saadut muistutukset ja lausunnot. Jos ehdotukseen tehdään oleellisia muutoksia, se asetetaan uudelleen nähtäville tai asianomaisia kuullaan muutoksista erikseen. Tämän jälkeen tekninen lautakunta lähettää ehdotuksen kaupunginhallituksen käsiteltäväksi, minkä jälkeen valtuusto käsittelee kaavaehdotuksen ja siitä saadut muistutukset ja lausunnot.

Osayleiskaavan hyväksyy kaupunginvaltuusto. Hyväksymispäätöksestä tiedotetaan MRL 67 §:n mukaisesti niitä kunnan jäseniä sekä muistutuksen tekijöitä, jotka kaavan nähtävillä ollessa ovat sitä kirjallisesti pyytäneet ja samalla ilmoittaneet osoitteensa. Kaupunginvaltuuston päätöksestä on mahdollista valittaa Itä-Suomen hallinto-oikeuteen ja edelleen korkeimpaan hallinto-oikeuteen. Tavoitteena on, että osayleiskaava hyväksytään toukokuussa 2017.

11 YHTEYSTIEDOT

Lappeenrannan kaupunki, kaavoitus:

Lappeenrannan kaupungintalo,
Villimiehenkatu 1, PL 11, 53101 Lappeenranta
etunimi.sukunimi@lappeenranta.fi
www.lappeenranta.fi

Maarit Pimiä
kaupunginarkkitehti
puh. 040 653 0745

Marjo Saukkonen
yleiskaava-arkkitehti
puh. 040 653 0822

Kaavakonsultti:

Serum arkkitehdit Oy
Nilsiäkatu 11-13 F6, 00510 Helsinki
etunimi.sukunimi@serum.fi

Yhteyshenkilö: Maarit Virkkunen
projektipäällikkö, arkkitehti
puh. 045 214 8804

12 PALAUTE OSALLISTUMIS- JA ARVIOINTISUUNNITELMASTA

Osallistumis- ja arviointisuunnitelmaa tullaan tarkentamaan ja täydentämään tarpeen mukaan suunnittelun kuluessa. Mahdolliset kommentit osallistumis- ja arviointisuunnitelmasta tuli toimittaa kolmen viikon kuluessa sen nähtäville asettamisesta (15.7.2013 mennessä) osoitteella:

Lappeenrannan kaupunki

Kirjaamo
PL 11
53101 LAPPEENRANTA

Sähköpostilla: kirjaamo@lappeenranta.fi

Mikäli osallistumis- ja arviointisuunnitelmaa pidetään riittämättömänä, on osallisilla mahdollisuus esittää neuvottelua Kaakkois-Suomen Elinkeino-, liikenne- ja ympäristökeskukselle (ELY-keskus) osoitteella:

Kaakkois-Suomen elinkeino-, liikenne- ja ympäristökeskus

Ympäristö ja luonnonvarat
PL 1041
45101 Kouvola

13 SANASTO

Osallistumis- ja arviointisuunnitelma (OAS)

Kaavoituksen alkaessa laaditaan jokaisesta kaavasta osallistumis- ja arviointisuunnitelma (OAS). Siinä esitetään, miten osallistuminen ja vuorovaikutus sekä kaavan vaikutusten arviointi järjestetään (MRL 62 § ja 63 §). Lisäksi siinä kuvataan suunnittelun kohde, kaavoituksen lähtökohdat ja suunnittelussa käsiteltävät keskeiset asiat sekä osalliset, joita suunnittelu koskee. Tarkoituksena on antaa perustiedot kaavahankkeesta niin, että asukkaat, yhteisöt, viranomaiset ja muut osalliset voivat arvioida kaavan merkitystä sekä tarvettaan osallistua kaavan valmisteluun. OAS:a voidaan tarkistaa suunnittelun edetessä ja se on nähtävillä kaavoituksen tiloissa kaupungintalolla sekä kaupungin internet-sivuilla.

Osalliset

Osallisia ovat alueen maanomistajat sekä ne, joiden asumiseen, työntekoon tai muihin oloihin kaava saattaa huomattavasti vaikuttaa. Lisäksi osallisia ovat viranomaiset ja yhteisöt, joiden toimialaa suunnittelussa käsitellään. Osallisia voivat siten olla esimerkiksi kunnan hallintokunnat, valtion viranomaiset, asukas- ja ympäristöyhdistykset tai kylätoimikunnat.

Valtakunnalliset alueidenkäyttötavoitteet (VAT)

Maankäyttö- ja rakennuslain mukaan valtioneuvosto voi asettaa erityisiä valtakunnallisia alueidenkäyttötavoitteita. Valtioneuvoston päätös koskien näitä tavoitteita on tehty 30.11.2000. Valtakunnalliset alueidenkäyttötavoitteet tulee huomioida kaavoja laadittaessa. Merkittävin osa tavoitteista kohdistuu maakunta- ja yleiskaavoitukseen. Tavoitteet on ryhmitelty kuudeksi asiakokonaisuudeksi: 1) toimiva aluerakenne, 2) eheytyvä yhdyskuntarakenne ja elinympäristön laatu, 3) kulttuuri- ja luonnonperintö, 4) toimivat yhteysverkot ja energiahuolto, 5) Helsingin seudun erityiskysymykset ja 6) luonto- ja kulttuuriympäristöinä erityiset aluekokonaisuudet.

Maakuntakaava

Maakuntakaavassa osoitetaan alueiden käytön ja yhdyskuntarakenteen suuntaviivat ja periaatteet maakunnan tasolla. Siinä varataan alueet esim. seudullisille ja valtakunnallisille liikenneratkaisuille sekä osoitetaan muun muassa asumiseen ja virkistykseen soveltuvat alueet. Maakuntakaava on ohjeena kuntien laatimissa yleis- ja asemakaavoissa. Etelä-Karjalan liitto kaatuu Etelä-Karjalan maakuntakaavan.

Vaihemaakuntakaava

Vaihemaakuntakaava tarkentaa ja täydentää maakuntakaavaa.

Yleiskaava

Yleiskaavan tarkoituksena on kunnan tai sen osan yhdyskuntarakenteen ja maankäytön yleispiirteinen ohjaaminen sekä toimintojen yhteen sovittaminen. Yleiskaava välittää ja tulkitsee osaltaan valtakunnallisia alueidenkäyttötavoitteita ja maakunnallisia tavoitteita kaupungin suunnittelussa. Yleiskaavassa esitetään tavoitellun kehityksen periaatteet tiettyä ajankohtaa eli tavoitevuotta silmällä pitäen sekä osoitetaan tarpeelliset alueet yksityiskohtaisen kaavoituksen ja muun suunnittelun sekä rakentamisen ja muun maankäytön perustaksi.

Oikeusvaikutteinen yleiskaava

Yleiskaavan voi maankäyttö- ja rakennuslain mukaan laatia joko oikeusvaikutteisena tai oikeusvaikutuksettomana. Oikeusvaikutteinen yleiskaava vaikuttaa muuhun suunnitteluun ja viranomaistahoihin (MRL 42 §). Oikeusvaikutteisella yleiskaavalla voidaan määrätä rakentamis- ja toimenpiderajoituksia (MRL 43 §) ja se voi toimia perusteena haettaessa MRL 99 §:n 3 momentin mukaista alueen lunastuslupaa. Yleiskaavan ollessa vireillä ja laadittavana kunta voi asettaa alueen rakennuskieltoon ja MRL 128 §:n mukaiseen toimenpiderajoitukseen. Yleiskaavan sisältövaatimukset on mainittu maankäyttö- ja rakennuslain 39 §:ssä. Yleiskaava ei saa aiheuttaa maanomistajalle tai muulle oikeuden haltijalle kohtuutonta haittaa.

Osayleiskaava

Osa-yleiskaava käsittää osan kaupungin alueesta ja on tavallisesti koko kunnan yleiskaavaa tarkempi. Kaavan hyväksyy kaupunginvaltuusto. Osayleiskaavan pohjalta alueelle laaditaan tarpeen mukaan asemakaavoja sekä muutetaan olevia asemakaavoja.

Vaikutusarviointi

Kaavaa laadittaessa tulee maankäyttö- ja rakennuslain mukaisesti selvittää kaavan vaikutukset mm. luontoon, maisemaan, kaupunkikuvaan, yhdyskuntarakenteeseen, talouteen sekä (sosiaalisten vaikutusten arviointi). Lisäksi arvioinnista säädetään lain 9 §:ssä lain Yleisissä säännöksissä.

Viranomaisneuvottelu

Viranomaisneuvottelu järjestetään kaupungin ja Keski-Suomen ELY-keskuksen kanssa valmisteltaessa yleis- ja asemakaavaa, joka koskee valtakunnallisia tai tärkeitä seudullisia alueidenkäyttötavoitteita tai joka muutoin on maankäytön, luonnonarvojen, kulttuuriympäristön tai valtion viranomaisen toteuttamisvelvollisuuden kannalta merkittävä. Neuvottelussa selvitetään kaavan laadintaan liittyvät valtakunnalliset, seudulliset ja muut keskeiset tavoitteet.

Lappeenrannan Kaupunki
LAPPEENRANNAN KESKUSTAAJAMAN OSAYLEISKAAVA 2030
ITÄINEN OSA-ALUE

LIITE 3: KOHDELUETTELOT

Luontokohteiden, rakennetun kulttuuriympäristön sekä
muinaisjäännösten kohdeluettelot

Koonnut Serum arkkitehdit Oy 8.2.2017

serum

Lappeenrannan keskustaajaman osayleiskaava 2030 - ITÄINEN OSA-ALUE

Luontoselvityksen kohdeluettelo, arvot ja kaavamerkinnot
20.9.2016

Laatija: Serum arkkitehdit Oy

Luontoselvitys (Pöyry Finland Oy 12.7.2014)

serum

Inventointi 2016						
nro	kohteen nimi	Kuvaus	Tyyppi	Tietolähde	Merkintä kaava-kartalla	Huomioita

Eteläosa: Karhumäki ja Rasala

1	Karhusjärvi	muuttolintujen levähdys- ja ruokailualue ja lintujen pesimäalue	Valtakunnallisesti tärkeä FINIBA lintu-alue ja maakunnallisesti tärkeä MAALI-lintualue	BirdLife & SYKE 2002, Etelä-Karjalan lintutieteellinen yhdistys 2014	W-1 1	itäosa selvitysalueella
2	Karhusjärven luhta	rantaluhta	metsälakikohde tai muu luontokohde	Pöyry 2012 ja 2015	luo-3 2	osa FINIBA-aluetta, mahdollinen viitasammakon elinympäristö
3	Tuomioja	puro tai noro	metsälakikohde ja vesilakikohde tai muu luontokohde	Pöyry 2000 ja 2012, Metsäkeskus 2015	luo-3 3	Ojanvartta voidaan pitää metsälain (10 §) erityisen tärkeisiin elinympäristöihin kuuluvana puron lähiympäristönä
4	Sunin laidun	laidunniitty, haka	muu luontokohde	Pöyry 2000 ja 2012	luo-3 4	lampaista
5	Tuomiohaka	lehto, lahpuustoinen metsä	metsälakikohde tai muu luontokohde	Pöyry 2012, Parkko 2013	luo-3 5	potentiaalinen liito-orava, yksittäinen papanahavainto 2013, osittain hakkuu 2014 Kokonaisuutena metsäalue on huomionarvoinen varttuneen metsän alue, jolla voi olla myös linnustollista arvoa.
6	Porvalin laidun	laidunniitty, haka	muu luontokohde	Pöyry 2012	luo-3 6	hevosia
7	Erä-Eskon eteläinen metsä	liito-orava-esiintymä	IVA-laji	Pöyry 2014	luo-5 7	asuttu liito-oravaesiintymä 2014, mahdollinen valkoselkätikan ruokailualue, liito-oravien kulkuyhteys
8	Erä-Eskon pohjoinen metsä	liito-orava-esiintymä	IVA-laji	Pöyry 2014	luo-5 8	asuttu liito-oravaesiintymä 2014, mahdollinen valkoselkätikan ruokailualue

9	Mustolan tienvarsimetsä	tuore lehto, järeitä haapoja	metsälakikohde tai muu luontokohde	Pöyry 2012 ja 2013, Parkko 2013	luo-3 9	potentiaalinen liito-oravan elinympäristö, ei papanoita 2012 ja 2013
10	Ylisienmäen suo	vähäpuustoinen suo	metsälakikohde tai muu luontokohde	Pöyry 2012	luo-3 10	
11	Rasalan lintupellot	muuttolintujen levähdys- ja ruokailualue ja lintujen pesimäalue	maakunnallisesti tärkeä MAALI-lintualue	Etelä-Karjalan lintutieteellinen yhdistys 2014	luo-2 11	maakunnallisesti tärkeä lintualue
12	Pelkolan pellonreunametsä	tuore lehto, järeitä haapoja, liito-oravaesiintymä	metsälakikohde tai muu luontokohde, Iva-laji	Kuitunen 2011, Pöyry 2012	luo-3 12, luo-5 12	asuttu liito-oravaesiintymä 2011, ei papanoita 2012 ja 2014
13	Tuohilammen noro	noro	metsälakikohde tai muu luontokohde	Pöyry 2000 ja 2012	luo-3 13	
14	Tuohilammen metsä	lehtolaikku	metsälakikohde tai muu luontokohde	Pöyry 2012	luo-3 14	
15	Tuohimäen eteläinen metsä	liito-oravaesiintymä, jyrkänne, lehto, lahpuustoa, linnustoarvoja	Iva-laji, metsälakikohde tai muu luontokohde	Pöyry 2012, Metsäkeskus 2015	luo-3 15, luo-5 15	asuttu liito-oravaesiintymä 2012
16	Sydänsuo	vähäpuustoinen suo	metsälakikohde tai muu luontokohde	Pöyry 2012, Metsäkeskus 2015	luo-3 16	
17	Tuohimäen pohjoinen metsä	liito-oravaesiintymä, lehto, lahpuustoa	Iva-laji, metsälakikohde tai muu luontokohde	Pöyry 2012	luo-3 17, luo-5 17	asuttu liito-oravaesiintymä 2012
18	Tuohimäen noro	noro, lampi	metsälakikohde ja vesilakikohde tai muu luontokohde	Pöyry 2012, Metsäkeskus 2015	luo-3 18	yläosa hakkuulla

Keskiosa kanavan itäpuolella: Mustola ja Mälkiä

19	Hakasuon metsä	rehevä korpi, järeitä haapoja	metsälakikohde tai muu luontokohde	Pöyry 2012 ja 2013	luo-3 19	potentiaalinen liito-oravan elinympäristö, ei papanoita 2012, 2013 ja 2014
20	Kirkkovouri	kallio, jyrkänne, noro, suopainanne	metsälakikohde tai muu luontokohde	Pöyry 2005 ja 2012, Metsäkeskus 2015	luo-3 20	potentiaalinen liito-orava, ei papanoita 2012

21	Liesharjun metsä	liito-orava, lehto	IVa-laji, metsälakikohde tai muu luontokohde	Pöyry 2012	luo-5 21	asuttu liito-oravaesiintymä 2012 Liito-oravan esiintyminen alueella tulee tarvittaessa kartoittaa tarkemmin.
22	Mustolan noro	noro	metsälakikohde ja vesilakikohde tai muu luontokohde	Pöyry 2012	luo-3 22	potentiaalinen liito-oravan elinympäristö, ei papanoita 2012
23	Mustolan lehto	tuore lehto	metsälakikohde tai muu luontokohde	Pöyry 2012	luo-3 23	potentiaalinen liito-orava, ei papanoita 2012
24	Kanavasaari	lehto ja kosteikko, lepakoiden ruokailualue (II lk), linnusto	IVa-lajit	Pöyry 2012, Kuitunen 2013	luo-3 24	liito-oravien kulkuyhteys
25	Mustolan korpi	ojarvasi ja reunametsä	muu luontokohde	Pöyry 2005 ja 2013	luo-3 25	mahdollinen liito-oravien kulkuyhteys, muutamia liito-oravan papanoita reunametsässä 2013 Suo on menettänyt luonnontilansa, ojarvasi on jossain määrin huomionarvoinen (mahd. Hulevesikosteikko).
26	Mälkiän itäinen lehto	noro, tihkupintoja, kostea lehto, liito-orava, lahoppuustoa	IVa-laji, metsälakikohde ja vesilakikohde tai muu luontokohde	Pöyry 2005 ja 2013, Metsäkeskus 2015	luo-3 26, luo-5 26	asuttu liito-oravaesiintymä 2013
27	Mälkiän läntinen lehto	noro, tihkupintoja, kostea lehto	metsälakikohde ja vesilakikohde tai muu luontokohde	Pöyry 2013, M	luo-3 27	potentiaalinen liito-oravan elinympäristö tai kulkuyhteys, muutamia liito-oravan papanoita 2013

Keskiosa kanavan länsipuolella: Lauritsala

28	Hovinpellon rantametsä	tuore lehto, lahoppuustoa, lepakoiden ruokailualue (II lk), linnustoarvoja	IVa-lajit, metsälakikohde tai muu luontokohde	Pöyry 2013, Kuitunen 2013	luo-3 28	mahdollinen liito-oravien kulkuyhteys ja valkoselkätikan ruokailualue
29	Hovinpellon niitty	niitty- ja ketoalue	maakunnallisesti arvokas perinnebiotooppikohde	Jantunen ym. 1999, Enviro 2008, Sweko 2014	luo-3 29	uhanalaista ja huomionarvoista hyönteislajistoa
30	Rakkolanjoen yläosa	noro, kostea lehto, järeä kuusikko	metsälakikohde ja vesilakikohde tai muu luontokohde	Pöyry 2012, 2013 ja 2015	luo-3 30	potentiaalinen liito-oravan elinympäristö tai kulkuyhteys, ei papanoita 2013, muutamia papanoita 2015 Alue voi toimia rakennetun alueen keskellä viheryhteytenä

31	Lauritsalan kartanon puisto	vanhoja puistopuita, kosteikko, liitoravahavainoja	IVa-laji, muu luontokohde	Pöyry 2010 ja 2013	luo-3 31, luo-5 31	liito-oravan papanoita länsiosassa 2012 ja 2013
32	Furulundin lehto	lehto, vanhoja tammia, lähde ja noro, lahpuustoa, valkoselkätikka, lepakoiden ruokailualue (II lk), linnustoarvoja	uhanalainen lintulaji, IVa-laji, metsälakikohde ja vesilakikohde tai muu luontokohde	Pöyry 2011 ja 2013, Kuitunen 2013, Metsähallitus 2013, Metsäkeskus 2015	luo-3 32	potentiaalinen liito-oravan elinpiiri, ei papanoita 2011 ja 2013, valkoselkätikan pesimä- ja ruokailualue
33	Luukkaanniemen itäinen lehto	tuore lehto, lehtimetsä	metsälakikohde tai muu luontokohde	Pöyry 2013	luo-3 33	Liittyy Luukkaaniemen läntiseen lehtoon Lahpuustoisuutensa vuoksi voi olla myös linnustollista arvoa.
34	Hyötiönsaaren itäosan metsä	tuore lehto, kallioita, lahpuustoa, linnusto	metsälakikohde tai muu luontokohde	Pöyry 2013, Metsähallitus 2013, Metsäkeskus 2015	luo-3 34	valkoselkätikan ruokailualue

Keskiosa kanavan itäpuolella: Pontus

35	Kanavasuu niittyrinne	niittykasvillisuutta	muu luontokohde	Pöyry 2013	luo-3 35	
36	Kanavasuu kallio	kallio, iäkäs puusto	metsälakikohde tai muu luontokohde	Pöyry 2013	luo-3 36	
37	Sarvinimen kalliot ja lehdot	kallio ja tuoreita lehtolaikkuja, lepakoiden ruokailualue (II lk)	metsälakikohde tai muu luontokohde, IVa-laji	Pöyry 2013, Kuitunen 2013	luo-3 37	potentiaalinen kalliosiniiven elinympäristö
38	Huhmarniemen länsipuolen rantametsä	rantaluhta, lahpuustoa	metsälakikohde tai muu luontokohde	Pöyry 2013, Metsähallitus 2013	luo-3 38	Valkoselkätikan ruokailualue. Kohde on huomionarvoinen erityisesti lahpuustoisuutensa vuoksi.
39	Laihianselän pikkusaaret	kalliosaaria, linnustoarvoja	muu luontokohde	Pöyry 2012 ja 2013, Kuitunen 2013	luo-3 39	lokkikolonia, potentiaalinen kalliosiniiven elinympäristö
40	Murheistenranta	harjualue	paikallisesti arvokas harjualue	Harjututkimus 1987, Pöyry 2006, POSKI-projekti 2008	ah 40, SL	Murheistenranta paikallisesti arvokas harjualue (geologiset, maisemalliset ja biologiset arvot tulee ottaa huomioon maankäytön suunnittelussa)
41	Pontuksen harju	kangasvuokko	uhanalainen kasvilaji	Pöyry 2013	luo-3 41, ah 40	noin 70 kukkivaa kangasvuokkoa 2013

42	Saimaa-Lietvesi	linnustoalue	Valtakunnallisesti tärkeä FINIBA-lintualue	BirdLife & SYKE 2002	W-1 42	laaja aluekokonaisuus
----	-----------------	--------------	--	----------------------	--------	-----------------------

Itäosa: Laihia, Muukko ja Iloittula

43	Laihian lähteikkö	rehevä korpi, lähteitä, noroja	metsälakikohde ja vesilakikohde tai muu luontokohde	Pöyry 2012 ja 2015, Kuitunen 2013	luo-3 43	iso lähde ja erityisen järeä tervaleppä
44	Pintilänharju	harjualue, kangasvuokko	uhanalainen kasvilaji, muu luontokohde	Pöyry 2012 ja 2015	luo-3 44	rautatie pitkin harjua, noin 50 kukkivaa kangasvuokkoa 2012 ja 2015
45	Mielonlahden luhta	rantaluhta, mykerösara	uhanalainen kasvilaji, metsälakikohde tai muu luontokohde	Pöyry 2013, Eliölajit -rekisteri	luo-3 45	mykerösaraa ei havaittu 2013
46	Muukkolan norot	noroja, tihkupintoja	metsälakikohde ja vesilakikohde tai muu luontokohde	Pöyry 2012	luo-3 46	osin entistä peltoa tai niittyä
47	Turkianlahden puro ja rantametsä	puro ja metsä	metsälakikohde ja vesilakikohde tai muu luontokohde	Viatek 2003, Pöyry 2012	luo-3 47	potentiaalinen liito-oravan elinympäristö, ei papanoita 2012
48	Muukoniemen rantakalliot	rantametsä	metsälakikohde tai muu luontokohde	Pöyry 2012, Metsäkeskus 2015	luo-3 48	potentiaalinen kalliosiniiven elinympäristö
49	Muukon suo	vähäpuustoinen suo	metsälakikohde tai muu luontokohde	Pöyry 2012, Metsäkeskus 2015	luo-3 49	
50	Ryöppäinmäki-Puslamäki	harjualue, kangasvuokko	maakunnallisesti arvokas harjualue, uhanalainen kasvilaji	Harjututkimus 1987, POSKI-projekti 2008, Vauhkonen 2008, Pöyry 2012, Kuitunen 2010, Kuitunen & Lehtonen 2010	ah 50	uhanalaisia hyönteislajeja
51	Ellinsuo	vähäpuustoinen suo	metsälakikohde tai muu luontokohde	Pöyry 2012, Metsäkeskus 2015	luo-3 51	sijaitsee Ryöppäinmäki-Puslamäki -harjualueella, sähkölinja menee suon yli

52	Vedenottamon suppa	suppa, lehto	metsälakikohde tai muu luontokohde	Pöyry 2012, Metsäkeskus 2015	luo-3 52	
53	Ilottulan puro	puro, noro, rehevä korpi	metsälakikohde ja vesilakikohde tai muu luontokohde	Pöyry 2012, Metsäkeskus 2015	luo-3 53	
54	Muukkolan metsä	lehto, varttunut metsä	metsälakikohde tai muu luontokohde	Pöyry 2012	luo-3 54	potentiaalinen liito-orava, ei papanoita 2012
55	Mutalahden pellonreunametsä	lehto	metsälakikohde tai muu luontokohde	Viatek 2003, Pöyry 2012	luo-3 55	potentiaalinen liito-orava, ei papanoita 2012
56	Mutalahden rantametsä	lehto	metsälakikohde tai muu luontokohde	Pöyry 2012	luo-3 56	potentiaalinen liito-orava, ei papanoita 2012
57	Lemetniemen lehto	lehto, noro	metsälakikohde ja vesilakikohde tai muu luontokohde	Pöyry 2012 ja 2016	luo-3 57	kookas vaahtera ja runsaasti nuoria vaahteroita, eteläpuolella hakkuu
58	Metsänväen luonnonsuojelualue	vanha metsä	määräaikaisesti rauhoitettu luonnonsuojelualue	ELY-keskus 2013	luo-3 58	sopimus 3.6.2013, MRA207593, itäinen osa-alue selvitysalueella
59	Turkianlahden suot	vähäpuustoinen suo	metsälakikohde tai muu luontokohde	Pöyry 2012	luo-3 59	luonnontila muuttunut
60	Kotaniemen koillisosan rantakalliot	rantakallio	metsälakikohde tai muu luontokohde	Pöyry 2012, Metsäkeskus 2015	luo-3 60	
61	Kotaniemen lehto ja länsiosan rantakalliot	lehto	metsälakikohde tai muu luontokohde	Pöyry 2012, Metsäkeskus 2015	luo-3 61	runkomaisia metsälehmuksia 10 Kpl
62	Soukionlahden kalliot	kallioketo	metsälakikohde tai muu luontokohde	Pöyry 2012, Metsäkeskus 2015	luo-3 62	potentiaalinen kalliosiniivien elinympäristö
63	Lamposaaren lehmukset	lehmusmetsikkö	metsälakikohde tai muu luontokohde	Pöyry 2012, Metsäkeskus 2015	luo-3 63	metsälehmuksia yli 20 kpl/ha, ei täysin luonnontilainen
64	Lamposaaren metsä	lehto, lahopuustoa, valkoselkätikka	uhanalainen lintulaji, metsälakikohde tai muu luontokohde	Pöyry 2012, Metsähallitus 2013, Metsäkeskus 2015	luo-3 64	valkoselkätikan pesimä- ja ruokailualue

65	Lamposaaren kallio	kallioketo	metsälakikohde tai muu luontokohde	Pöyry 2012, Metsäkeskus 2015	luo-3 65	potentiaalinen kalliosinisiiven elinympäristö
66	Utrasaaren metsä	lahopuustoinen metsä, linnusto	metsälakikohde tai muu luontokohde	Pöyry 2012	luo-3 66	
67	Lamponiemi ja saaret	kallioniemi ja saaria, linnustoarvoja	muu luontokohde, uhanalaisia lintulajeja	Pöyry 2012, Kuitunen 2013, Metsähallitus 2013	luo-2 67	lokkikolonia, valkoselkätikan ruokailualue
68	Riutan ja Utrasaaren pohjoispuoliset pikkusaaret	kalliosaaria ja -luotoja, linnusto, kalasääsken pesäpuu	muu luontokohde, uhanalaisia lintulajeja, rauhoitettu pesäpuu	Pöyry 2012, Kuitunen 2013, Eläinmuseo 2012	luo-3 68	lokkikolonia, potentiaalinen kalliosinisiiven elinympäristö
69	Riutan kalliot	kalliosinisiipi, kallioketo, kallio, jyrkänne, rehevä korpi	uhanalainen perhoslaji, metsälakikohde tai muu luontokohde	Pöyry 2012, Vitikainen ym. 2015, Metsäkeskus 2015	luo-3 69, luo-6 69	kalliosinisiipihavaintoja 2012 ja 2015
70	Tuosan eteläosan kalliot ja rannat	kalliosinisiipi, lepakoiden ruokailualue (II lk), keltahierakka, kallio	uhanalainen perhoslaji ja kasvilaji, IVa-laji, metsälakikohde tai muu luontokohde	Kuitunen 2011, Vitikainen ym. 2015, Saarinen 2015	luo-6 70	kalliosinisiipihavaintoja 2011 ja 2015, teollisuusjätekaatopaikan reuna-alueita
71	Tuosan korpi	oja, rehevä korpi, lepakoiden ruokailualue (II lk)	IVa-laji, metsälakikohde tai muu luontokohde	Pöyry 2000, Kuitunen 2011	luo-3 71	potentiaalinen liito-oravan elinympäristö
72	Tuosan länsirannan kalliot	kallioniemiä ja saaria, linnustoarvoja	metsälakikohde tai muu luontokohde	Jantunen 2003, Pöyry 2000 ja 2006, Kuitunen 2013, Metsäkeskus 2015	luo-3 72	potentiaalinen kalliosinisiiven elinympäristö, kalliosinisiipihavainto 2003
73	Sudensalmen metsä	Natura-alue	Natura, SCI	ELY-keskus 2015	SL, nat	vanhojen metsien suojeluohjelma
74	Pellisenniemen lehmusto	metsälehmäksiä	luonnonsuojelulain suojeltu luontotyyppi jalopuumetsikkö	ELY-keskus 2004	S-2	päätös 30.12.2004, LTA201977
75	Sudensalmen niitty	lähde, kallioketo	muu luontokohde	Pöyry 2012	luo-3 75	luonnontila muuttunut, potentiaalinen kalliosinisiiven elinympäristö

76	Sudenniemen noro	noro, kostea lehto	metsälakikohde ja vesilakikohde tai muu luontokohde	Pöyry 2012	luo-3 76	mahdollinen luonnonsuojelun suojeltu luontotyyppi tervaleppäkorpi
77	Sudenniemen kallioketo	kalliosinisiipi, kallioketo	uhanalainen perhoslaji, muu luontokohde	Pöyry 2012	luo-3 77	kalliosinisiipihavainto 2012
78	Savistonlahden metsä	liito-orava, kallioketo	Iva-laji, muu luontokohde	Pöyry 2012	luo-5 78	asuttu liito-oravaesiintymä 2012, potentiaalinen kalliosinisiiven elinympäristö
79	Savistonlahden kalliot	kallio, ruovikko	metsälakikohde tai muu luontokohde	Pöyry 2012	luo-3 79	potentiaalinen kalliosinisiiven elinympäristö
80	Patakansuo	vähäpuustoinen suo	metsälakikohde tai muu luontokohde	Pöyry 2012	luo-3 80	luonnontila muuttunut
81	Patakansuon lehto	lehto	metsälakikohde tai muu luontokohde	Pöyry 2012	luo-3 81	runkomaisia metsälehmuksia 4 kpl
82	Tullisalmen kalliot	kallio, kallioketo, suo	metsälakikohde tai muu luontokohde	Pöyry 2013 ja 2016, Eliölajitrekisteri 2012, Metsäkes-kus 2015	luo-3 82	mahdollinen uhanalaisen vuorimunkin kasvupaikka
83	Tullisalmen metsä	järeitä haapoja, liito-oravahavaintoja	Iva-laji, muu luontokohde	Pöyry 2013	luo-3 83, luo-5 83	vanhoja papanoita 2013
84	Roikanniemi	kallio, vanhaa puustoa	metsälakikohde tai muu luontokohde	Pöyry 2012	luo-3 84	

Lappeenrannan keskustaaajaman osayleiskaava 2030 - ITÄINEN OSA-ALUE

Rakennetun kulttuuriympäristön selvitys, kohdeluettelo, arvot ja kaavamerkinntät
10.10.2016

Laatija: Serum arkkitehdit Oy

Lappeenrannan itäisten osien osayleiskaavan rakennetun
kulttuuriympäristön selvitys: Tmi Lauri Putkonen,
Serum arkkitehdit Oy 2014- 2016



Muinaisjäännösten täydennysinventointi ja
Historiallisen ajan täydennysinventointi: Mikroliitti Oy 2012

*) Arvoluokat: valtakunnallisesti merkittävä -
maakunnallisesti merkittävä -paikallisesti merkittävä

Kohde									
			Nykytila, suojelutilanne			Suojelumerkinntät, Itäisen osa-alueen osayleiskaava 2030			
nro	Kaup.osa	kohteen nimi	RKY 2009	Maakun- takaava (YM vahv. 21.12. 2011)	Asema- kaava	Arvo- luokka *)	Merkintä kaava- kartalla (kohde tai osa-alue)	Merkintä kaava- kartalla (alue- varaus)	Lisätietoja
1	33 Lauritsala	Lauritsalan kirkko ja seurakunta- keskus	x	sisältyy MKK:n rajaukseen	-	valta- kunnall.	ma-vk 1, sr-1 1	PY/s	sr-1 1: - Lauritsalan kirkko - Seurakuntakeskus - Lauritsalan kirkon rivitalo
2	33 Lauritsala	Lauritsalan kaupantalo	-	sisältyy MKK:n rajaukseen	-	maa- kunnall.	sr-1 2	P/A	sr-1 2: - Lauritsalan kaupantalo, nykyinen Lauritsa-talo Hallituskatu 20
3	33 Lauritsala	Lauritsalan terveystalo	-	-	-	mahdol- lisesti maa- kunnall.	sr-1 3	P/A	sr-1 3: - Lauritsan terveystalo Tietokatu 1
4	33 Lauritsala	Lauritsalan koulukeskus			Alakoulu on suojeltu asema- kaavalla (sr-1, sk)	mahdol- lisesti maa- kunnall.	sr-1 4	PY	sr-1 4: - Alakoulu, musiikkisalin alakatto
5	33 Lauritsala	Luukkaantorin ympäristö	-	-	-	paikall.	sk 5, srT 5	C	srT 5: - Lauritsalan kauppalan liikekeskus - Kansallisosakepankin talo, Luukkaantori -Keskuslinnan pistetalo, Hallituskatu 21 - Ruorin liiketalo
6	33 Lauritsala	Lauritsan kirjaston ympäristö	-	sisältyy MKK:n rajaukseen	Lauritsalan kirjasto (sr)	maa- kunnall.	ma-mk 6, sr-1 6	C	sr-1 6: -Lauritsalan kirjasto - Hallituskadun lamellikerrostalot 31 ja 33 - Opettajien asuintalo, Hallituskatu 29

7	33 Lauritsala	Luukkaan päiväkot	-	-	-	paikall.	sr-1 7	AP	sr-1 7: - Luukkaan päiväkot
8	33 Lauritsala	Karjalantien pienkerros-talot	-	-	-	paikall.	sk 8	C	Neljän pistetalon ryhmä, Karjalantie 24-30
9	33 Lauritsala	Kanavakrouvi	-	-	Kanavakrouvi (sr-2)	paikall.	sr-1 9	C	sr-1 9: - Kanavakrouvi Hallituskatu 39
10	33 Lauritsala	Iso-Luukkaan tilan rakennusryhmä		sisältyy MKK:n rajaukseen	-	maakunnall.	ma-mk 10, sr-1 10	KTY	sr-1 10: Iso-Luukkaan tilan pihapiiri: - päärakennus - kivi- ja puurakenteinen karjarakennus - sauna - vanha riihi - kolme aittaa
11	33 Lauritsala	Luukkaan-kadun ja Luukkaanrinteen pientaloalue	-	sisältyy MKK:n rajaukseen	-	maakunnall.	ma-mk 11, srT 11	AP	SrT 11: - Osulan toimirakennus
12	33 Lauritsala	Lauritsalan telakan alue, Luukaanniemi	-	-	-	paikall.	srT 12	LS	srT 12: Lauritsalan telakan alue: - vinssikoppirakennus - nostorata
13	33 Lauritsala	Villa Furulund	-	-	Rakennus on suojeltu asemakaavalla Villa Furulund (sr-1)	paikall.	sr-1 13	AP	sr-1 13: - Villa Furulund, Furulundintie 1
14	33 Lauritsala	Furulundin elementtikerrostalot	-	-	-	paikall.	srT 14	AK/s-1	
15	33 Lauritsala	Lauritsalan uimahalli, Urheilupuisto	-	-	-	paikall.	srT 15	PY	
16	33 Lauritsala	Lauritsalan kartanon kartanoympäristö	sisältyy RKY:n rajaukseen	sisältyy MKK:n rajaukseen	Kartanon alue on suojeltu asemakaavalla Rakennukset (sr-1)	valtakunnall.	ma-vk 16, sr-1 16	KTY/s	sr-1 16: - kartanon päärakennus (1800-l. keskivaihe) - jyvääitta - sivurakennus (1800-l. jälkipuoli, nyk. päiväkot) - asuinrakennus (1900-l. alku) - navetta (1800-l. keskivaihe) - tiilinen paja (1850-l.) - talli (1919) - puisto ja tammikuja

17	33 Lauritsala	Lauritsalan kartanon panimo, nyk. asuintalo,	sisältyy RKY:n rajaukseen	sisältyy MKK:n rajaukseen	Rakennus on suojeltu asema-kaavalla Kartanon panimo (sr-1)	valta-kunnall.	sr-1 17	AP	sr-1 17: - kartanon panimo, nyk. asuintalo, Kartanontie 12
18	33 Lauritsala	Entinen kievarirakennus	–	sisältyy MKK:n rajaukseen	Rakennus on suojeltu asema-kaavalla	valta-kunnall.	sr-1 18	AP	sr-1 18: - entinen kievarirakennus, Saimaan hotelli (nyk. asuintalo) Läntinen Kanavatie 1
19	35 Lapvesi	Lapveden laaja pientaloalue	sisältyy RKY:n rajaukseen	sisältyy MKK:n rajaukseen	–	maa-kunnall.	ma-vk 19	AP/s-1	Jälleenrakennus-kauden tyyppitaloja (nk. Rintamamiestalo)
20	36 Hakali	Hakalin laaja pientaloalue	–	sisältyy MKK:n rajaukseen	–	maa-kunnall.	ma-mk 20, sr-1 20	AP/s-1	sr-1 20: - Lauritsalan työväentalo, Hakalinkatu 1
21	36 Hakali	Hakalin entinen kansakoulu	–	–	–	paikall.	sr-1 21	PY	sr-1 21: - Hakalin entinen kansakoulu, Kalevankatu 76
22	37 Mustola	Saimaan kavana, Mustolan sulut	sisältyy RKY:n rajaukseen	sisältyy MKK:n rajaukseen	Vanha Postitalo: Rakennus on suojeltu asema-kaavalla (sr)	valta-kunnall.	ma-vk 22, sr-1 22, srT 22	AP, P/A, AP/s-1	srT 22 - entinen kanavakonttori (Itäinen kanavatie 2) sr-1 22: - Mustolan puistot - Vanha postitalo (Pitkätatu 39) - Pien-Mustolan sulku - Mustolan kuivatelakka (Itäinen Kanavatie)
23	37 Mustola	Kanavahenkilökunnan asuinrakennukset	sisältyy osittain RKY:n rajaukseen	sisältyy osittain MKK:n rajaukseen	Rakennukset ja rivitaloalue on suojeltu asema-kaavalla: Jahman Kustin mökki (sr-1) Mustolan-kadun ja Itäisen Kanavatien rivitaloalue (AR/s)	valtakunnall.	sr-1 23	AP/s-1	sr-1 23: - Asuinrakennus Koivukatu 7 - Jahman Kustin mökki, - Pien-Mustolan sulkuvarustajan mökki AP/s-1 : -Mustolankadun ja Itäisen Kanavatien rivitaloalue
24	37 Mustola	Mustolan koulun rakennukset	–	sisältyy MKK:n rajaukseen	–	maa-kunnall.	ma-mk 24, sr-1 24	P/A	sr-1 24: Mustolan koulun rakennukset: - koulurakennus (1903) - koulurakennus (1896)

25	Pelkola	Tuohimäen sulkuvartijan talo ja kallion muistokirjoitus	sisältyy RKY:n rajaukseen	sisältyy MKK:n rajaukseen	-	valtakunnall.	sr-1 25	LK	sr-1 25: - Tuohimäen sulkuvartijan talo - kallion muistokirjoitus
26	Soskua	Erä-Eskon silta	sisältyy RKY:n rajaukseen	sisältyy MKK:n rajaukseen	-	valtakunnall.	sr-1 26	V/s, W	sr-1 26: - Erä-Eskon tilan rautasilta
27	Soskua	Soskuan sulku, Saimaan kanava	sisältyy RKY:n rajaukseen	sisältyy MKK:n rajaukseen		valtakunnall.	ma-vk 27, sr-1 27	V/s, W	sr-1 27: - Soskuan sulku ja kanavauoma, sulkuvartijan virka-asunto
28	38 Mälkiä	Mälkiä, Saimaan kanava	sisältyy RKY:n rajaukseen	sisältyy MKK:n rajaukseen	Kanava-kasöörin rakennus: suojeltu asema-kaavalla (sr-1)	valtakunnall.	ma-vk 28, sr-1 28	PY, LK	sr-1 28: - asuinrakennus, Läntinen Kanavatie 30 - Mälkiän sulku ja luotsiasema, - Kanavakasöörin talo ja puisto(nyk. Kanavamuseon päärakennus) - Vanha Mälkiän sulkuryhmä - Mälkiän puisto ja muistomerkit
29	38 Mälkiä	Luotsi-, Masto-, ja Pontuksen-kadun tyyppitalot (Mälkiä)	sisältyy RKY:n rajaukseen	sisältyy RKY:n rajaukseen	-	valtakunnall.	ma -vk 29	AP/s-1	jälleenrakennuskauden tyyppitaloja
30	41 Laihia	Pontuksen kaivanto	sisältyy RKY:n rajaukseen	sisältyy RKY:n rajaukseen	-	valtakunnall.	ma-vk 30	SM,VL	tunnettu myös Juustenin kaivantona
31	39 Hartikkala	Hartikkalan yhtenäinen pientaloalue jälleen-rakennuskaudelta	-	-	Vanha rakennuskanta suojeltu asema-kaavalla	paikall.	sk 31	AP	
32	40 Kanavansuu	Siltavartijan talo ja ent. Onnin liiketalo	sisältyy RKY:n rajaukseen	sisältyy MKK:n rajaukseen	-	valtakunnall.	sr-1 32	AP	sr-1 32: - Siltavartijan talo - ulkorakennus, maakellari - Osuusliike Onnin puinen myymälärakennus

33	40 Kanavansuu	Kanavansuun asuntoalueet	sisältyy RKY:n rajauk- seen	sisältyy MKK:n rajaukseen	Vanha rakennus- kanta suojeltu asema- kaavalla	valta- kunnall.	ma-vk 33, sr-1 33	AP/s-1	sr-1 33: - asuinrakennukset (Tiilimäenkatu, Telakanmäellä Kärrääjänskadulla, Lautatarhankadulla, Mökkirivinkadulla ja Huhmavuorenkadulla) - Kanavansuunrannan pientaloryhmä (1930-l.) - kaksi Kanavansuun kansakoulun vanhaa puurakennusta - paloasema
35	40 Kanavansuu	Kanavansuun telakka-alue	sisältyy RKY:n rajauk- seen	sisältyy MKK:n rajaukseen	Kaukaan työjohtajien asunto suojeltu asema-kaavalla (sr-1)	valta- kunnall.	ma-vk 35, sr-1 35	LS/s	sr-1 35: - puurakenteinen välinevarasto (1920-l.) - paja- ja toimistorakennus (1950-l.) - pasutusrakennus (1920-l., nyk. korjauspaja) - laivojen välinevarasto (1920-l.) ja sahakatot - keluvenevarasto (1950-l.) - Kaukaan työjohtajien asunto (1920), Suolavuorentie 5 Alueella säilynyt lisäksi telakan toimintaan liittyneitä rakennelmia
36	40 Kanavansuu	Kanavansuun huvila-alue	x	sisältyy MKK:n rajaukseen	Alueen rakennukset suojeltu asema- kaavalla (sr-1)	valta- kunnall.	ma-vk 36, sr-1 36	AP/s-1	sr-1 36: - Salveseninkatu 1, huvila (1906) - Salveseninkatu 3, hirsihuvila (1906) ja huvimaja (1930-l.) - Salveseninkatu 5, huvila (1906) - Tilimäenkatu 5, asuinrakennus (1891) - Tilimäenkatu 7, asuinrakennus (1899) (väljät puistomaiset tontit)
37	41 Laihia	Murheistenranna n vanha asutus	-	sisältyy MKK:n rajaukseen	suojeltu asema- kaavalla: Ylähuvila (sr-1) Murheistenrann antie 11 (sr-1)	maa- kunnall.	ma-mk 37, sr-1 37	AP/s-1	sr-1 37: - Murheistenrannantie 11 - ylähuvila, Rantaharjuntie 1 (uusrenessanssi-vuorattu)

38	41 Laihia	Venerannantien vanha asutus (Myllyniemi)	-	sisältyy MKK:n rajaukseen	-	maakunnall.	ma-mk 38, srT 38	AP/s-1	srT: - tiivis työväenasuntoalue (1900-alkupuol.) - Venerannantie 14, mansardikattoinen asuinrakennus
39	41 Laihia	Laihian tilan rakennusryhmä, Laihianrannantie 14	-	sisältyy MKK:n rajaukseen	-	maakunnall.	sr-1 39	AP	sr-1 39 Laihian kylän kantatilan rakennusryhmä: - mansardikattoinen päärakennus - hirsinen karjasuoja ja ajokalusuoja
40	Muukonniemi-Muukkola	Lepoharjun kappeli ja hautausmaa	-	-	-	paikall.	sk 40	EH	
41	Lamposaari	Lamposaaren sahan työväen vanhat asuinrakennukset	-	sisältyy MKK:n rajaukseen	-	maakunnall.	sr-1 41	AP/s-1	sr-1 41: - konttorirakennus Utrasaarentie 223 - Kallioranta, Utrasaarentie 213 (pesula- ja leipomorakennus) - Lamposaaren työväentalo, Utrasaarentie 284 Arvokasta rakennettua kulttuuriympäristöä: - pyramidikattoinen tanssipaviljonki - sahan aikaisia asuinrakennuksia Lampolahdenkujan, Koivulankujan, Syrjänkujan varrella ja Utrasaaren eteläosassa.
42	Muukonniemi-Muukkola	Muukonniemen ala-aste	-	-	-	paikall.	sr-1 42	P/A	sr-1 42: - Muukonniemen kansakoulu
43	Ilottulan kulttuurimaisema		-	-	-	paikall.	sk-43	MA, AP-8 2	sk- 43: Ilottulan kulttuurimaisena - peltoaukea - kylätiestö - Linnamäen tilan, Linnahovintie 109 ² päärakennuksen koivukujanne
44	Saarniala	Tyrsävän vanha pihapiiri	-	-	-	paikall.	sr-1 44	AP-1 1	sr-1 44: Tyrsävän tilan pihapiiri, Ilottulantie: - päärakennus - karjarakennus (navetta, kaksoisaitta)
45		Salpaliinan puolustusrakenteet	sisältyy RKY:n rajaukseen	sisältyy MKK:n rajaukseen	-	valtakunnall.	s-1		s-1: - Tuosan saaren puolustusketju, panssariestemuuri

46	Rasala	Rasalan kylä- ja kulttuurimaisema	-	sisältyy MKK:n rajaukseen	-	maakunnall.	ma-mk 46	M-1, M-2, RA-1	peltoalue, kullttuurimaisema
47	33 Lauritsala	Pohjoispuistonkadun asuntoalue	-	-	-	paikall.	sk 47	AP	Jälleenrakennuskauden pientaloalue
48	33 Lauritsala	Eteläpuistokadun asuntoalue	-	-	-	paikall.	sk 48	AP	Jälleenrakennuskauden omakotitaloalue Etelä-Puistokatu 11,13,15
49	40 Kanavansuu	Sarviniemen vedenkorkeusasema	-	-	-	paikall.	sr-1 49	VL	sr-1 49: - Vedenkorkeusasema, johon liittyvät vedenalaiset laitteet on selvitettävä alueenasemakaavoituksen yhteydessä
50	Savistonlahti	Savistonlahden huvila	-	-	-	paikall.	sr-1	RA-1	sr-1 50: Savistonlahden rannalla sijaitseva huvila (1920) Savistontie 141 (/ Vihisentie 23) Lisäksi pihapiirissä: - aitta, hirrellä (1900-l. alkupuoli) - aitta, peiterimavuorattu (1900-l. alkupuoli) - rantasauna - piharakennus - leikkimökki Kohde nostettu kulttuuriympäristökohdeluetteloon kulttuuriympäristöjen Kioski-tietokannan tietojen perusteella.
51		Neuvostoliittolaisten sotavankien hautapaikka					s-2	V/s	Muu suojeltava kohde. Kohde ei sisälly kulttuuriympäristöselvitykseen.

Lappeenrannan keskustaaajaman osayleiskaava 2030 - ITÄINEN OSA-ALUE

Muinaisjäännösten selvitys, kohdeluettelo, arvot ja kaavamerkinnät
18.5.2016

Laatija: Serum arkkitehdit Oy

Muinaisjäännösten täydennysinventointi ja
Historiallisen ajan täydennysinventointi:
Mikroliitti Oy 2012

serum

*) Ajoitus: historiallinen -
varhaismetallikautinen -kivikautinen

Inventointi 2016 - Muinaisjäännökset									
		Tiedot							
nro	Alue	kohteen nimi	Muinaisjäännöstunnus	Rauhoituslk.	Muinaisjäännöstyyppi	Laji	Ajoitus *)	Merkintä kaavakartalla	Huomioita
2	Sunin alue	Karhusjärvi Taskupelto, historiallisen ajan asuinpaikka	uusi kohde	-	kiinteä	asuinpaikka	hist.	sm 2	Huom! Numerointi (vain sm 2) historiallisen ajan muinaisjäännösten inventointi
10	Utransaari	Utransaari, kivikautinen asuinpaikka	405010010	2		asuinpaikka	kivik. Keskineoliittinen	sm 10	
11	Murheistenranta	Murheistenranta, kivikautinen asuinpaikka	405010011	2		asuinpaikka	kivik.	sm 11	
34		Valarikon muistomerkki					hist.	sm 34	(Numeroinnin mukaan) Lappeenrannan itäisten osien osayleiskaavan rakennetun kulttuuriympäristön selvitys: Tmi Lauri Putkonen, Serum arkkitehdit Oy 2014- 2015
37	Tuosansaari	Hiekkaniemi, kivikautinen asuinpaikka	405010037	2		asuinpaikka	kivik.	sm 37	
56	41 Laihia	Laihianranta, varhaismetallikautinen asuinpaikka	1000020533	2		asuinpaikka	varhaismet.	sm 56	